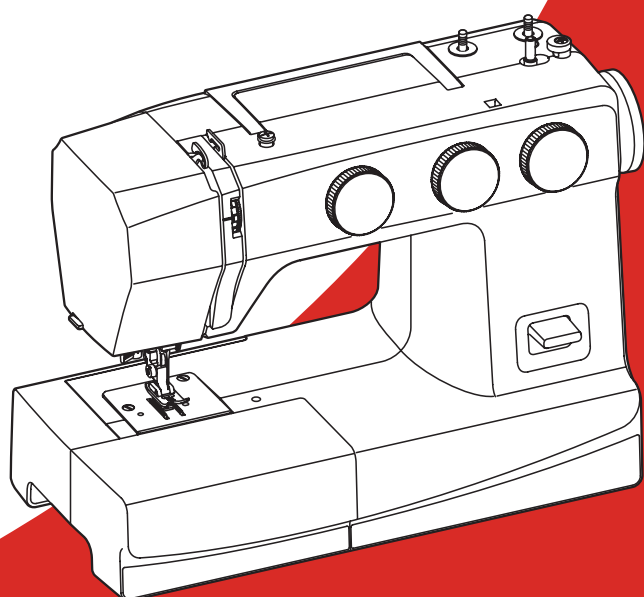


# ИНСТРУКЦИЯ ПО ЭКСПЛУАТАЦИИ

**JANOME**

**Fashion Blue  
Fashion Grey**



# ВАЖНЫЕ ИНСТРУКЦИИ ПО БЕЗОПАСНОСТИ

При работе с электронным прибором необходимо соблюдать основные меры предосторожности, в том числе следующие:

Данная швейная машина разработана и сконструирована только для бытового использования.

Перед началом работы прочитайте все инструкции по пользованию швейной машиной.

## **ОПАСНО** — Во избежание риска удара электрическим током:

1. Никогда не оставляйте включённую в сеть машину без присмотра.  
Всегда отключайте прибор от сети сразу же после работы и перед началом чистки.

## **ВНИМАНИЕ** — Во избежание ожогов, пожара, удара электрическим током или нанесения повреждений пользователям:

1. Не позволяйте играть со швейной машиной.  
Будьте внимательны при работе, если в помещении находятся дети.
2. Используйте данный прибор только по его прямому назначению, описанному в этой инструкции. Используйте приспособления, только рекомендуемые производителем и описанные в инструкции.
3. Не используйте швейную машину, если у неё повреждены шнур или вилка, если она работает неправильно и если она падала, была повреждена или попала в воду.  
Передайте швейную машину ближайшему авторизованному дилеру или в сервисный центр для диагностики, ремонта или электромеханической отладки.
4. Швейная машина должна работать только с открытыми вентиляционными отверстиями.  
Периодически чистите вентиляционные области и ножную педаль прибора от пыли, грязи и остатков материи.
5. Ничего не кидайте и не вставляйте в вентиляционные отверстия.
6. Работайте на швейной машине только в помещении.
7. Не работайте в помещении, где распылялись аэрозоли или использовался кислород.
8. Чтобы отключить питание, поставьте все выключатели в положение ВЫКЛ («О»), затем извлеките вилку из розетки.
9. Не тяните вилку из розетки за шнур, берите вилку за корпус.
10. Будьте осторожны при работе с подвижными частями швейной машины.  
Особое внимание уделяйте рабочей области вокруг иглы.
11. Используйте только оригинальную игольную пластину. Из-за неправильно подобранной пластины игла может сломаться.
12. Не используйте гнутые иглы.
13. Не тяните и не толкайте ткань при шитье, это может привести к поломке иглы.
14. Всегда ставьте выключатель на «О» при выполнении любых действий в области работы иглы: при заправке нити в иглу, замене иглы, заправке нижней нити, замене прижимной лапки и т.д.
15. Всегда отключайте швейную машину от электрической розетки перед снятием панелей, перед смазкой и выполнением других процедур, описанных в этой инструкции.

## **СОХРАНЯЙТЕ ЭТИ ИНСТРУКЦИИ**

# СОДЕРЖАНИЕ

## ОСНОВНЫЕ ЧАСТИ

Наименование частей ..... 2

## ПОДГОТОВКА К РАБОТЕ

Съёмный столик ..... 3

Свободный рукав ..... 3

Стандартные принадлежности ..... 3

Отсек для хранения принадлежностей ..... 3

Подключение машины к электросети ..... 4

Управление скоростью шитья ..... 4

Подъём прижимной лапки ..... 5

Замена прижимной лапки ..... 5

Снятие и установка держателя лапки ..... 5

Замена игл ..... 6

Таблица соотношения номеров нитей  
и типа ткани ..... 6

Установка катушечных стержней ..... 7

Снятие и установка шпульного колпачка ..... 7

Намотка нитки на шпульку ..... 8

Заправка шпульной нити ..... 9

Заправка верхней нити ..... 10

Нитевдеватель ..... 10

Вытягивание шпульной нити ..... 11

Регулировка натяжения верхней нити ..... 11

Регулятор выбора образца строчек ..... 12

Регулятор длины стежка ..... 12

Регулятор ширины строчки ..... 12

Изменение положения иглы ..... 13

Клавиша реверс ..... 13

Нижний транспортёр подачи ткани ..... 13

## ОСНОВНЫЕ ШВЕЙНЫЕ ТЕХНИКИ

Прямая строчка ..... 14

Изменение направления шитья ..... 14

Разметка на игольной пластине ..... 15

Обработка прямых углов ..... 15

Зигзаг ..... 15

Обмёточный стежок ..... 16

## ДОПОЛНИТЕЛЬНЫЕ ТЕХНИКИ

Эластичная строчка

(многоступенчатый зигзаг) ..... 16

Трикотажный стежок ..... 17

Усиленный прямой стежок стрейч ..... 17

Тройной стрейч зигзаг ..... 18

Пришивание пуговиц ..... 18

Автоматическая петля ..... 19

Повторное выполнение петли ..... 20

Зажгутованная петля ..... 21

Вшивание молнии ..... 22

Потайной шов ..... 23

## ДЕКОРАТИВНЫЕ СТРОЧКИ

Шов-ракушка ..... 24

Выполнение сборок, строчка «Соты» ..... 24

Аппликация ..... 25

Трикотажные строчки стрейч ..... 25

Атласные строчки ..... 26

Мережка ..... 26

## УХОД ЗА МАШИНОЙ

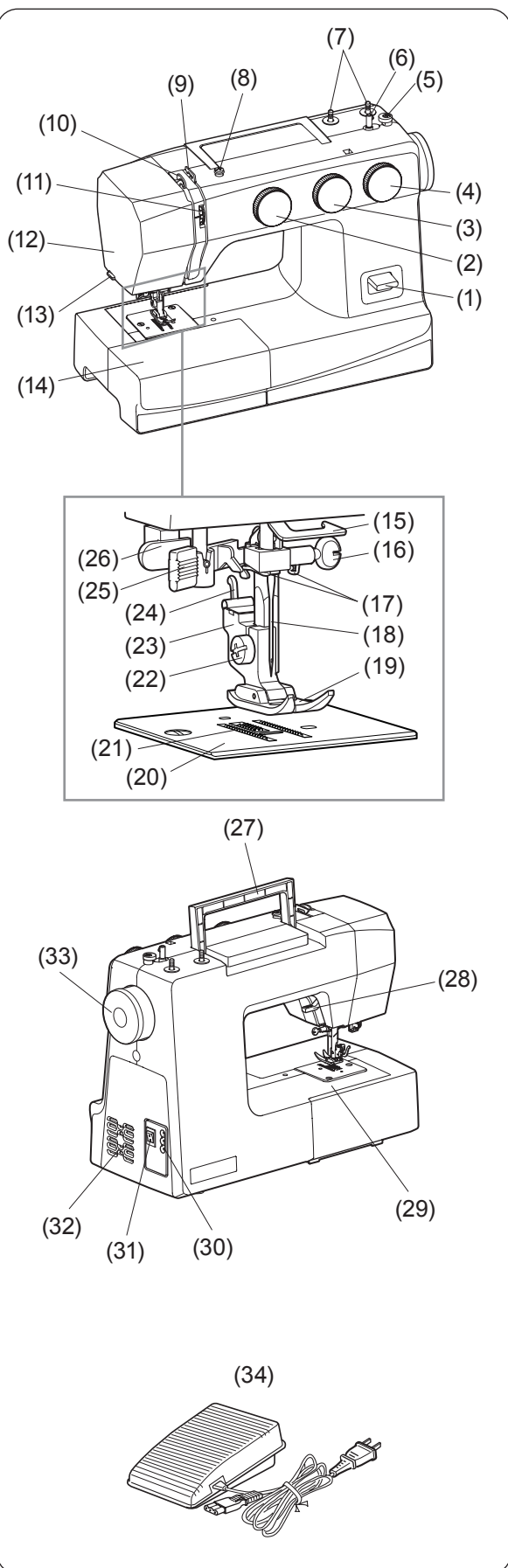
Чистка шпульного колпачка и челночного  
устройства ..... 27

Чистка нижнего транспортёра ткани ..... 27

Устранение неисправностей ..... 28

## ОСНОВНЫЕ ЧАСТИ

### Наименование частей



- (1) Клавиша реверс
- (2) Регулятор выбора строчек
- (3) Регулятор длины стежка
- (4) Регулятор ширины строчки
- (5) Стопор намотки шпульки
- (6) Шпиндель намотки шпульки
- (7) Вертикальные стержни для катушек
- (8) Нитенаправитель намотки шпульки
- (9) Нитенаправитель верхней нити
- (10) Рычаг нитеводителя
- (11) Регулятор натяжения верхней нити
- (12) Боковая крышка
- (13) Нитеобрезатель
- (14) Съёмный столик (с отсеком для хранения принадлежностей)
- (15) Нижний нитенаправитель
- (16) Винт иглодержателя
- (17) Нитенаправители на игловодителе
- (18) Игла
- (19) Прижимная лапка
- (20) Игольная пластина
- (21) Нижний транспортёр подачи ткани
- (22) Установочный винт
- (23) Держатель прижимной лапки
- (24) Рычаг крепления лапки
- (25) Нитевдеватель
- (26) Ограничитель петли
- (27) Ручка для переноса машины
- (28) Рычаг подъёма прижимной лапки
- (29) Свободный рукав
- (30) Разъём машины
- (31) Выключатель питания
- (32) Вентиляционные отверстия
- (33) Маховое колесо
- (34) Педаль \*

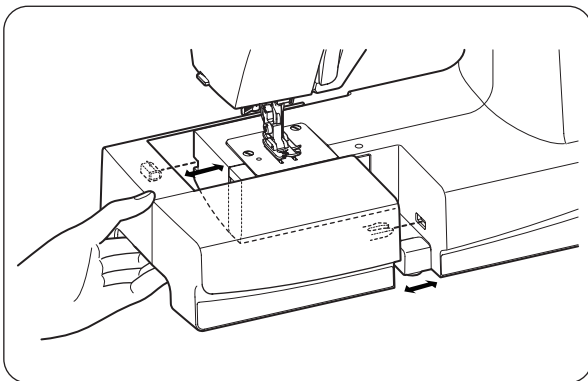
\* Педаль и вилка шнура питания в комплекте могут отличаться от иллюстрации.

#### ПРИМЕЧАНИЕ:

Для переноса швейной машины, возьмитесь одной рукой за ручку для переноса, а другой рукой поддерживайте машину снизу.

#### ПРИМЕЧАНИЕ:

Производитель оставляет за собой право вносить изменения в дизайн и спецификации без предварительного уведомления.



## ПОДГОТОВКА К РАБОТЕ

### Съёмный столик

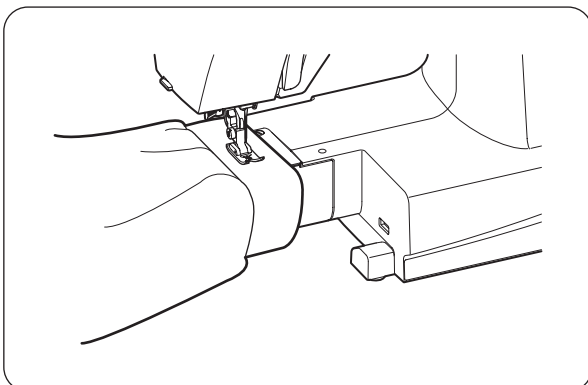
Съёмный столик обеспечивает дополнительное рабочее пространство и легко снимается для шитья со свободным рукавом.

#### Чтобы отсоединить:

Потяните столик влево.

#### Чтобы установить:

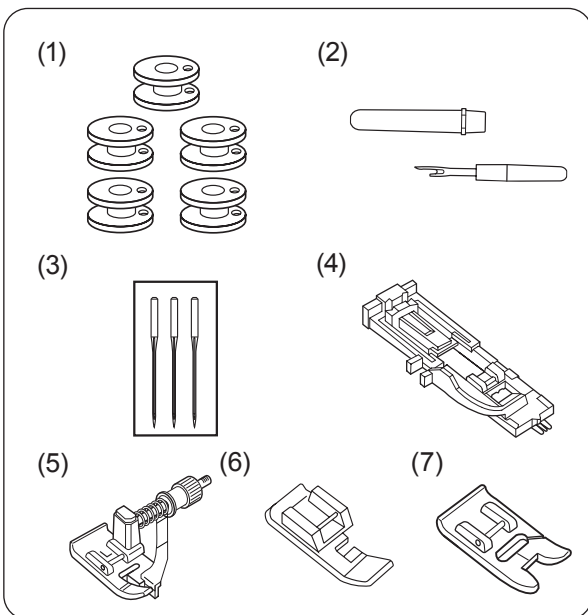
Двигайте столик вправо по свободному рукаву и вставьте выступы в пазы, чтобы столик пристегнулся к машине.



### Свободный рукав

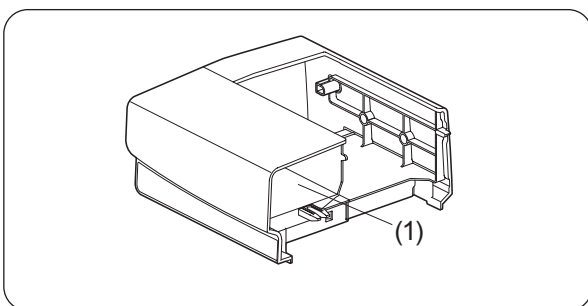
Избегайте сминания ткани вокруг иглы при закрепке для укрепления карманов, планок и талии.

Свободный рукав используется для прострачивания рукавов, поясов, штанин и любых круговых и трубчатых элементов. Также можно штопать и делать заплатки.



### Стандартные принадлежности

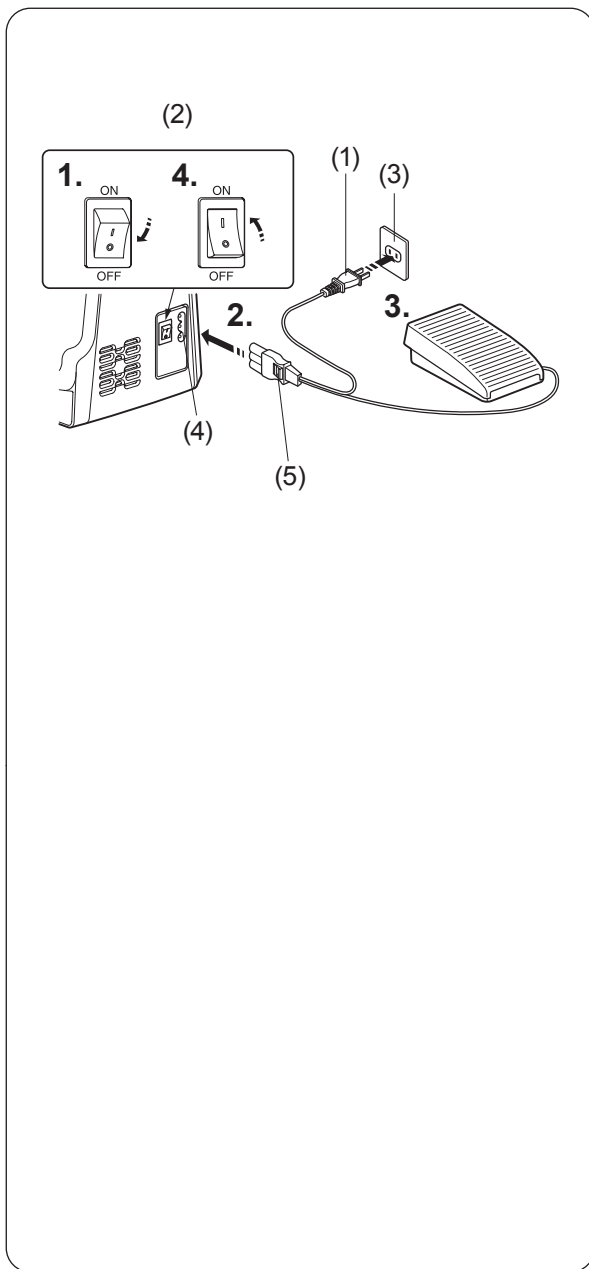
- (1) Шпульки, 5 шт. (1 установлена в машине)
- (2) Вспарыватель
- (3) Набор игл
- (4) Лапка для автоматической петли R
- (5) Лапка для потайного шва L
- (6) Лапка для вшивания молнии
- (7) Лапка для атласных строчек



### Отсек для хранения принадлежностей

Швейные принадлежности удобно хранить в выдвижном столике.

- (1) Отсек для хранения принадлежностей



## Подключение машины к электросети

1. Переведите выключатель питания в положение О (ВЫКЛ).
2. Вставьте штекер шнура питания в разъем машины.
3. Вставьте вилку шнура питания в розетку.
4. Переведите выключатель питания в положение I (ВКЛ), чтобы включить питание и подсветку швейной машины.
  - (1) Вилка шнура питания
  - (2) Выключатель питания
  - (3) Сетевая розетка
  - (4) Разъем машины
  - (5) Штекер шнура питания

### ⚠ ВНИМАНИЕ:

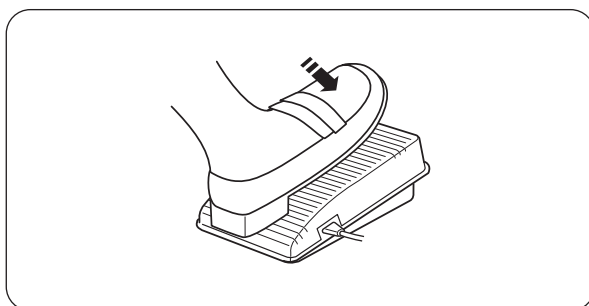
Перед подключением шнура питания убедитесь, что напряжение и частота, указанные на машине, соответствуют параметрам вашей электросети.

### ⚠ ВНИМАНИЕ:

- Педаль и вилка шнура питания в комплекте могут отличаться от иллюстрации.
- Во время работы внимательно следите за областью шитья и движущимися частями машины, такими как рычаг нитеводителя, маховое колесо и игла.
- Всегда отключайте питание и вытаскивайте вилку из розетки, если:
  - оставляете машину без присмотра,
  - устанавливаете или снимаете какие-либо части машины,
  - чистите машину.
- Ничего не ставьте и не кладите на педаль, это может привести к самопроизвольному включению машины, либо к выходу из строя регулятора скорости или электродвигателя.

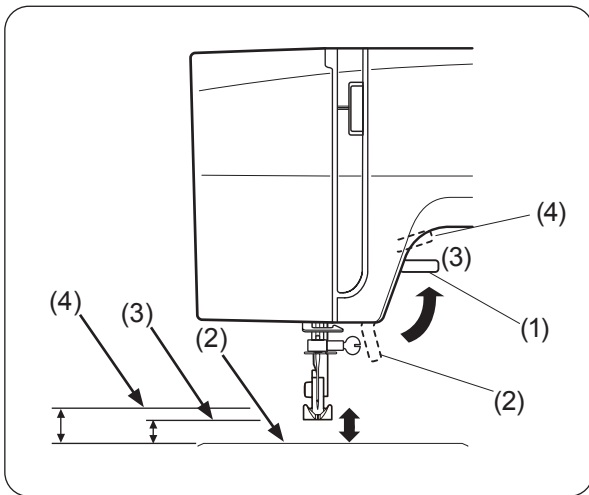
## Перед первым запуском машины

Перед первым запуском швейной машины разместите ненужный лоскут ткани под прижимной лапкой и пошейте вхолостую несколько минут. Вытрите брызги масла, если они появятся.



## Управление скоростью шитья

Скорость шитья на машине можно регулировать педалью. Чем сильнее нажимаете на педаль, тем быстрее машина будет шить.

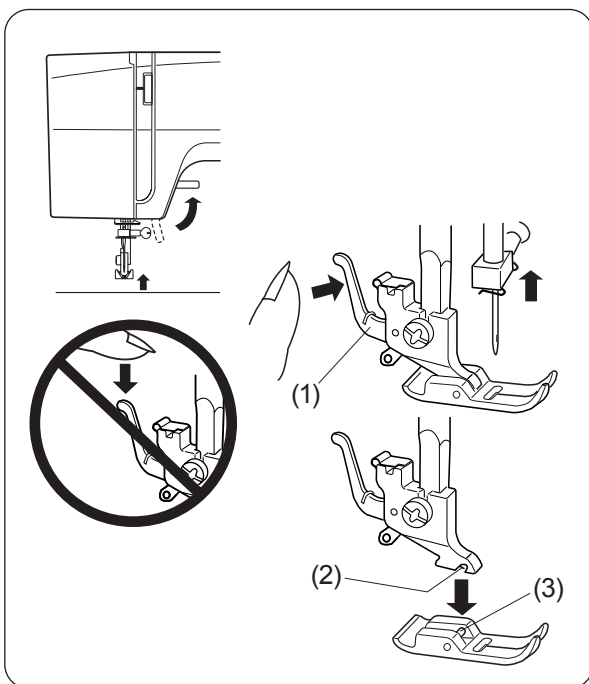


### Подъём прижимной лапки

Рычаг подъёма прижимной лапки поднимает и опускает прижимную лапку.

Можно поднять лапку дополнительно на 6 мм выше стандартного её положения для лёгкой смены лапки и при работе с тяжёлыми тканями.

- (1) Рычаг подъёма лапки
- (2) Нижнее положение лапки
- (3) Стандартное верхнее положение лапки
- (4) Дополнительный подъём лапки



### Замена прижимной лапки

#### **⚠ ВНИМАНИЕ:**

Перед заменой прижимной лапки отключите питание.

#### Снятие прижимной лапки

Поверните маховое колесо на себя, чтобы поднять иглу в верхнее положение.

Поднимите прижимную лапку.

Нажмите на рычаг позади держателя прижимной лапки, лапка отскочит.

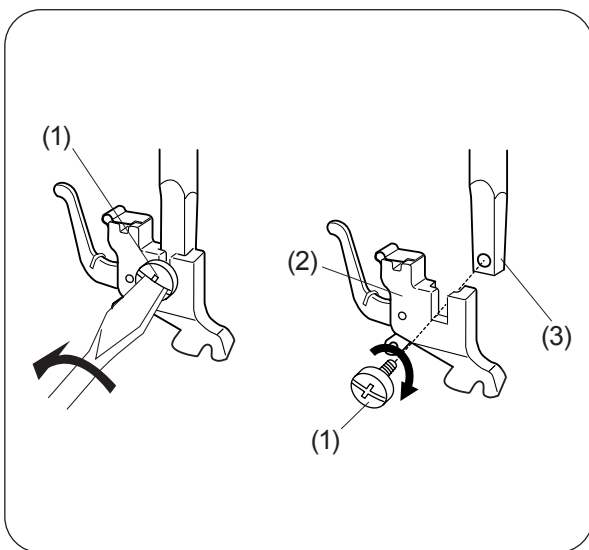
- (1) Рычаг держателя прижимной лапки

#### Установка прижимной лапки

Расположите прижимную лапку так, чтобы её штифт находился прямо под выемкой держателя лапки.

Опустите вниз держатель лапки и зафиксируйте (защёлкните) лапку.

- (2) Выемка
- (3) Штифт



### Снятие и установка держателя лапки

#### **⚠ ВНИМАНИЕ:**

Перед тем как снять или установить держатель лапки отключите питание.

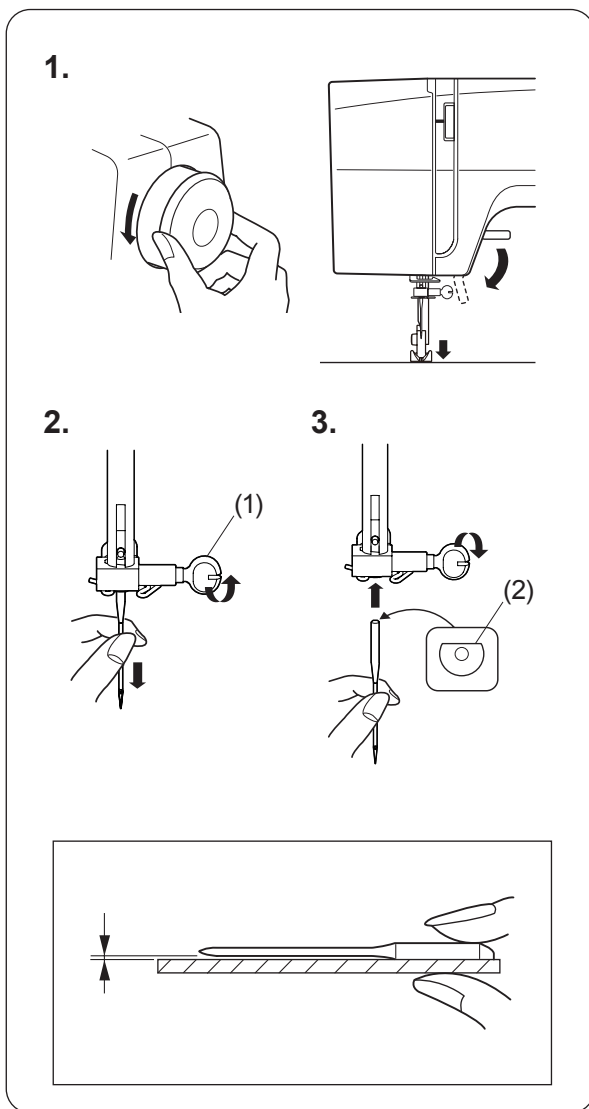
- (1) Установочный винт
- (2) Держатель лапки
- (3) Прижимной стержень

#### Снятие держателя лапки

Выкрутите при помощи отвёртки установочный винт, поворачивая его против часовой стрелки.

#### Установка держателя лапки

Совместите отверстия на держателе лапки и прижимном стержне. Вставьте установочный винт в отверстие. Закрутите его отвёрткой по часовой стрелке.



## Замена игл

1. Поднимите иглу, повернув маховое колесо на себя, и опустите прижимную лапку. Отключите питание машины.
2. Ослабьте винт иглодержателя, поворачивая его против часовой стрелки.
  - (1) Винт иглодержателя
 Выньте иглу из иглодержателя.
3. Вставьте новую иглу в иглодержатель плоской стороной от себя.
  - (2) Плоская сторона
 Вставляя иглу в иглодержатель, подтолкните её до упора вверх и плотно затяните отвёрткой винт.

## Проверка иглы

Положите иглу плоской стороной на ровную поверхность (игольную пластину, стекло и т. д.). Зазор между иглой и плоской поверхностью должен быть постоянным. Никогда не используйте гнутые или тупые иглы.

Ткани		Нити	Иглы
Тонкие	Батист Жоржет Трикотаж Органза Креп	Хлопок #80-100 Синтетика #80-100	#9/65-11/75
Средние	Бязь Джерси Сукно Шерсть Флис	Хлопок #50-80 Синтетика #50-80	#11/75-14/90
Тяжёлые	Джинса Твид Пальтовая ткань Квилт	Хлопок #40-50 Синтетика #40-50	#14/90-16/100

### ПРИМЕЧАНИЕ:

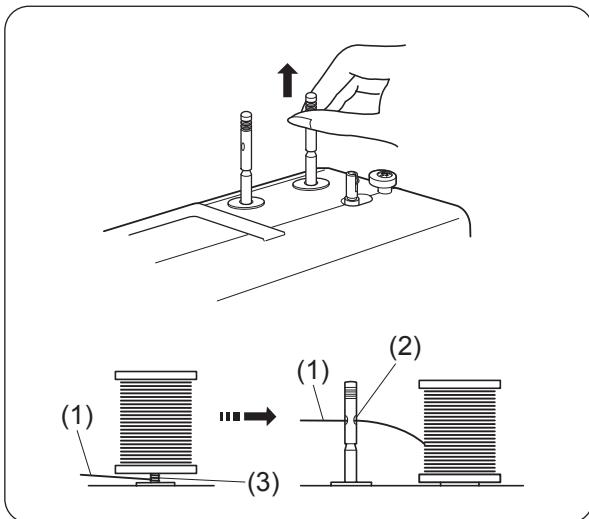
В комплект машины входят 3 иглы #14/90 (артикул 639804000).

## Таблица соотношения номеров нитей и типа ткани

- Для обычного шитья используйте иглы размера #11/75 или #14/90.
- Для шитья тонких тканей следует использовать тонкую нить и иглу, чтобы не повредить ткань.
- Для тяжёлых тканей требуется игла достаточно большого размера, чтобы прокалывать ткань, не расщепляя нить.
- Всегда проверяйте размер иглы на небольшом кусочке ткани, которая будет использоваться для шитья.
- Игольная и шпульная нитки должны быть одинаковыми.

### ПРИМЕЧАНИЕ:

При шитье эластичных тканей, очень тонких тканей и синтетики используйте иглу с синей колбой (артикул 990311000, продаётся отдельно). Игла с синей колбой эффективно предотвращает пропуск стежков.



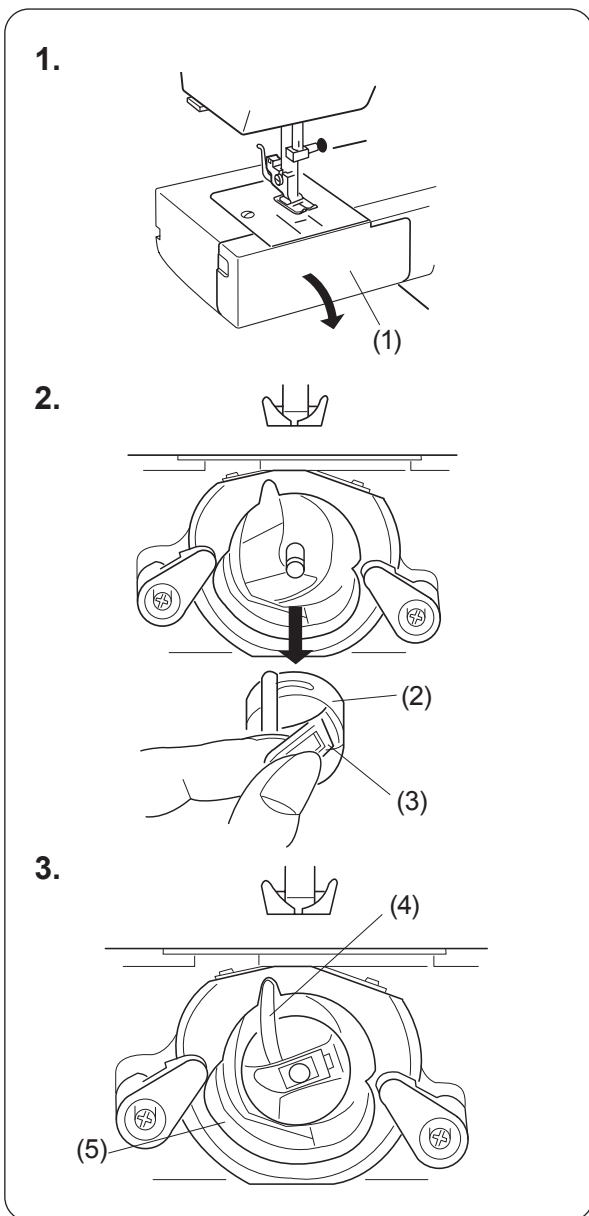
## Установка катушечных стержней

Катушечные стержни удерживают катушки с нитками для удобной подачи их в машину. Для работы вытяните их вверх. Для хранения — опустите вниз.

### ПРИМЕЧАНИЕ:

При использовании ниток, которые могут запутаться вокруг катушечного стержня, проденьте их через отверстие катушечного стержня, как показано на рисунке. Отверстие должно быть обращено к катушке.

- (1) Верхняя нить
- (2) Отверстие
- (3) Запутывание

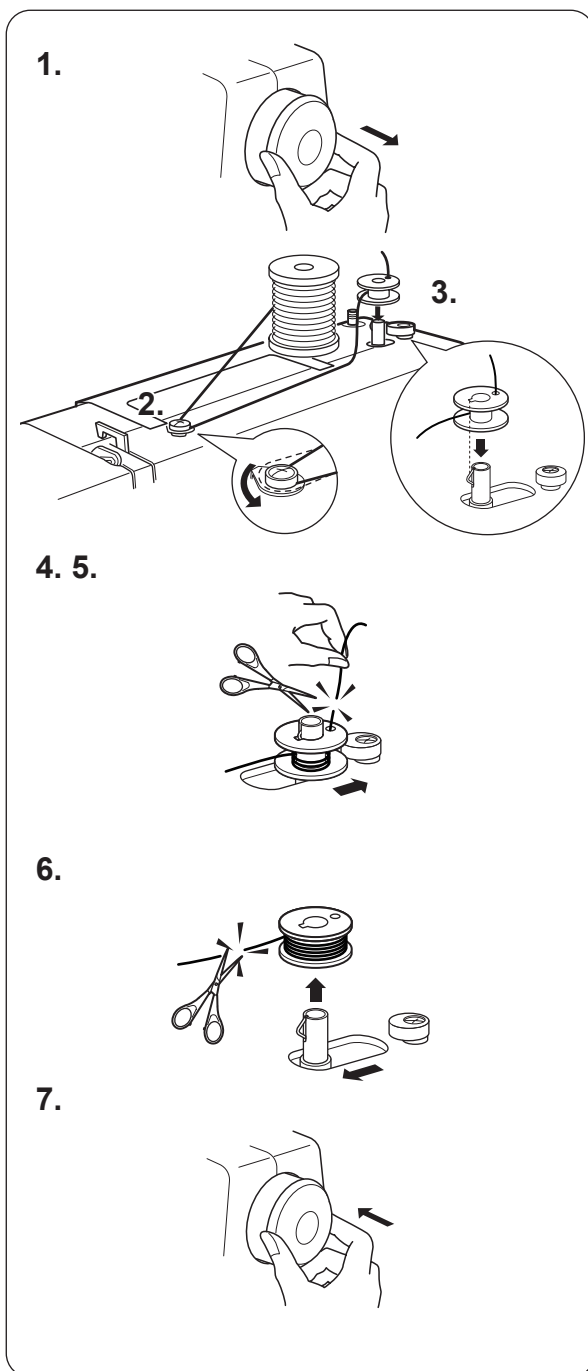


## Снятие и установка шпульного колпачка

1. Уберите съёмный столик, отодвинув его влево. Откройте крышку челночного отсека, потянув за левый край.
  - (1) Крышка челночного отсека

2. Поднимите иглу в верхнее положение, повернув маховое колесо на себя. Вытащите шпульный колпачок за язычок.
  - (2) Шпульный колпачок
  - (3) Язычок

3. Установите на место шпульный колпачок, расположив рожек в выемке челночного устройства.
  - (4) Рожок
  - (5) Челночное устройство



## Намотка нитки на шпульку

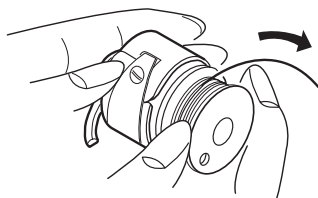
1. Оттяните маховое колесо вправо, тем самым отключив рабочий вал машины, чтобы во время намотки шпульки игла не работала.
2. Отмотайте нитку с катушки. Проведите её между тарелками нитенаправителя намотки шпульки.
3. Проденьте нить сквозь отверстие в шпулке изнутри наружу. Наденьте шпульку на шпиндель намотки. Убедитесь, что шпулька зафиксировалась со щелчком.
4. Подвиньте шпульку вправо.
5. Удерживая рукой свободный конец нити, нажмите на педаль. Когда машина сделает несколько оборотов, остановите её и обрежьте нить близко к отверстию.
6. Снова нажмите на педаль, чтобы продолжить намотку нити. Когда шпулька будет полностью намотана, остановите машину. Верните шпиндель намотки в исходное положение, сдвинув его влево. Отрежьте нить и снимите шпульку со шпинделя намотки.
7. Верните маховое колесо в исходное положение.

### ПРИМЕЧАНИЕ:

Не двигайте шпиндель намотки шпульки во время работы машины.

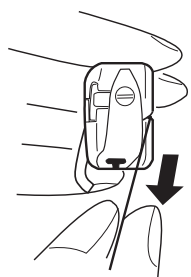
## Заправка шпульной нити

1.



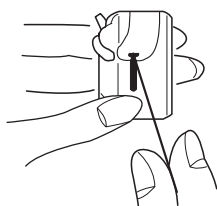
1. Вставьте шпульку в шпульный колпачок. Нить должна разматываться в направлении, указанном стрелкой.

2.



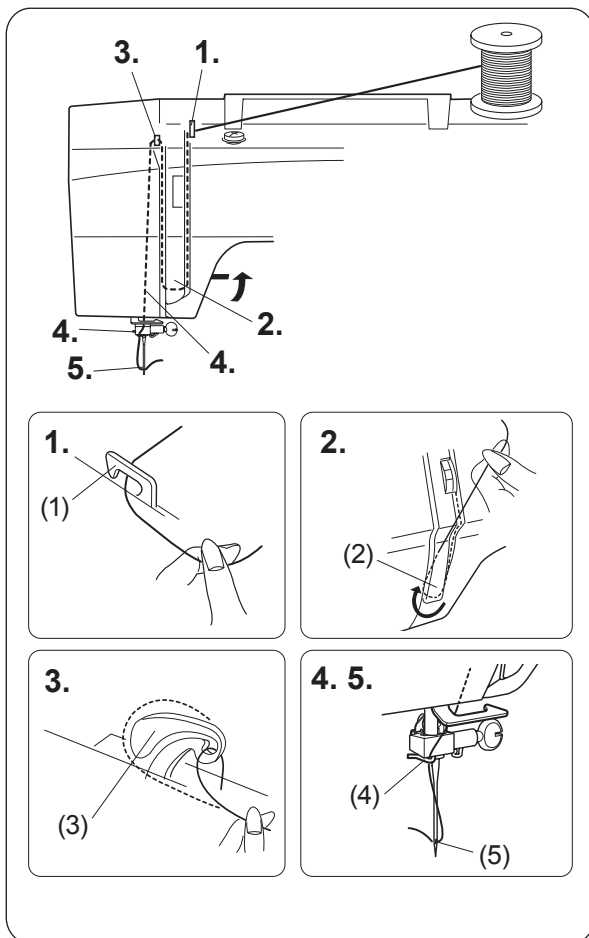
2. Протяните нить сквозь щель шпульного колпачка.

3.



3. Протяните нить под пружиной натяжения и в ушко подачи.

\* Вытяните нить приблизительно на 10 см (4").



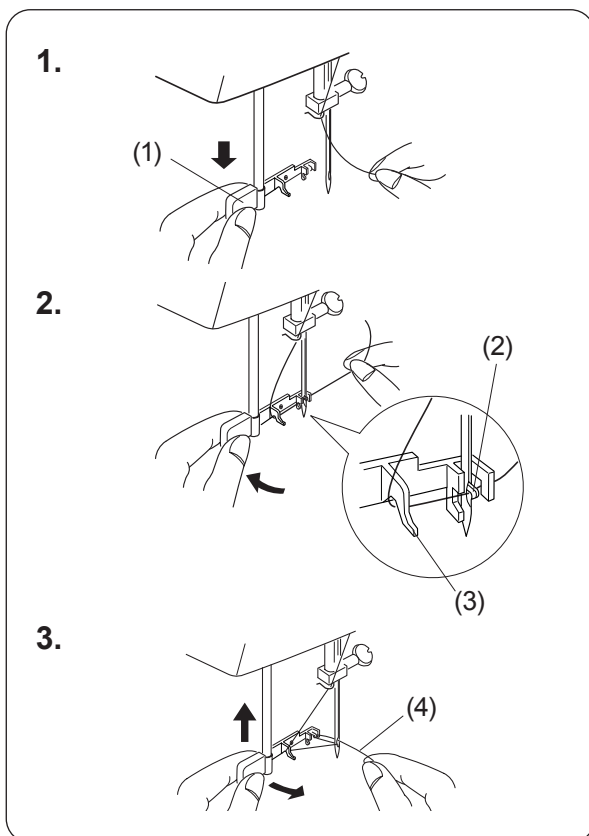
## Заправка верхней нити

Поднимите иглу в крайнее верхнее положение, повернув маховое колесо на себя. Поднимите прижимную лапку, иначе не откроются тарелочки, с помощью которых регулируется натяжение верхней нити. Установите катушку с нитками на катушечный стержень, как показано на рисунке. Нить должна выходить с задней стороны катушки.

1. Пропустите нить через нитенаправитель верхней нити на крышке машины.  
(1) Нитенаправитель верхней нити
2. Придерживая нить рядом с катушкой, протяните нить вниз в зону натяжения справа от пластины нитеводителя, затем вокруг нижней её части справа налево.  
(2) Пластина нитеводителя
3. С усилием протяните нить вверх слева от пластины и пропустите её через рычаг нитеводителя.  
(3) Рычаг нитеводителя
4. Затем снова протяните нить вниз и проденьте её в нитенаправитель на игловодителе слева.  
(4) Нитенаправитель на игловодителе
5. Проденьте нить в ушко иглы спереди назад.  
(5) Ушко иглы

### ПРИМЕЧАНИЕ:

Обрежьте конец нити острыми ножницами, чтобы было легче заправить нитку в иглолку.

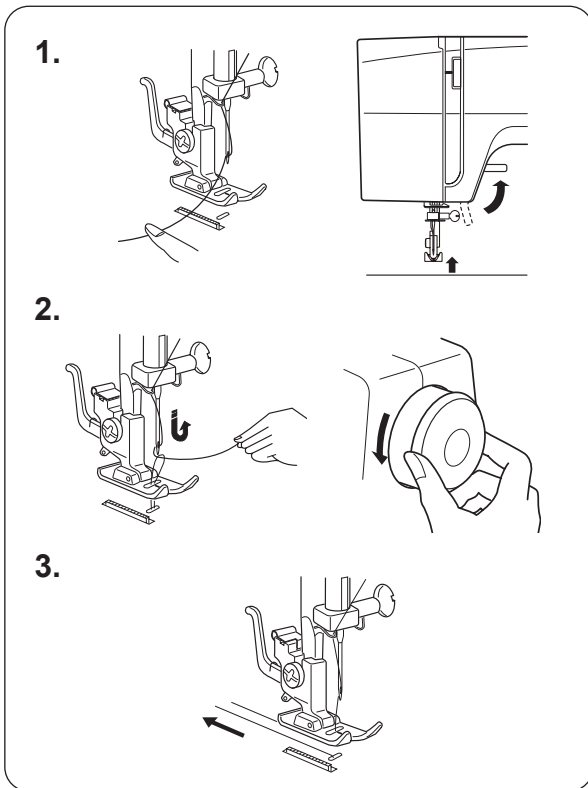


## Нитевдеватель

1. Поднимите иглу в крайнее верхнее положение, повернув маховое колесо на себя. Опустите прижимную лапку. Опустите рычаг нитевдевателя вниз до упора.
2. Поверните рычаг нитевдевателя от себя так, чтобы крючок вошёл сзади в ушко иглы. Обращая внимание на остриё иглы, обведите нить вокруг нитенаправителя и под ним так, чтобы нить прошла под крючком нитевдевателя.
3. Поверните рычаг нитевдевателя к себе, чтобы нить прошла через ушко иглы. Удерживая кончик нити правой рукой, медленно отпускайте рычаг. Петля нити вытянется сквозь ушко иглы.  
(1) Рычаг нитевдевателя  
(2) Крючок нитевдевателя  
(3) Нитенаправитель  
(4) Конец нити

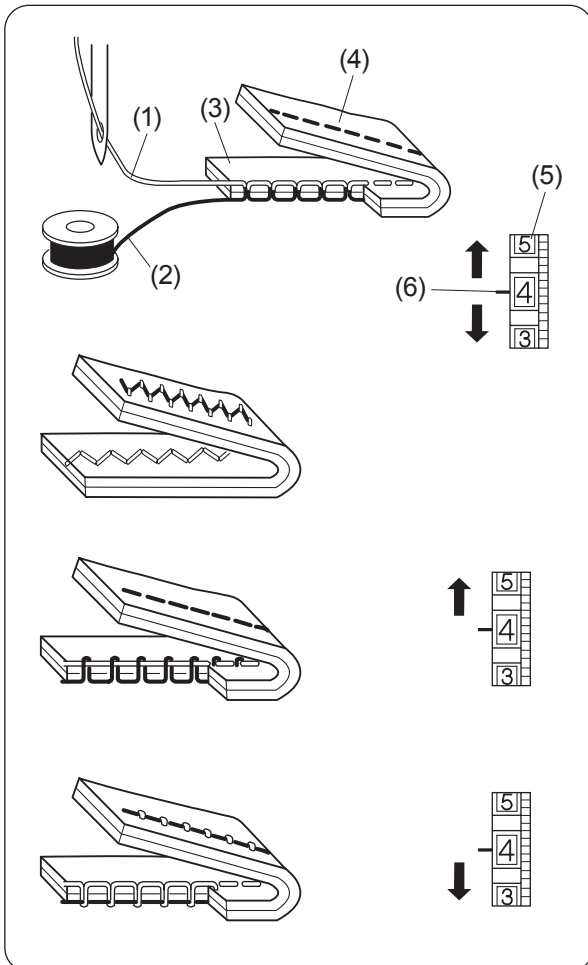
### ПРИМЕЧАНИЕ:

Нитевдеватель можно использовать с иглами #11-16 или с иглой #11 с синей колбой. Рекомендуются нитки размером #50-90.



## Вытягивание шпульной нити

1. Поднимите прижимную лапку, левой рукой слегка удерживайте игольную нить.
2. Правой рукой медленно поворачивайте маховое колесо на себя, чтобы игла опустилась вниз. Продолжайте поворачивать маховое колесо, пока рычаг нитеводителя не придёт в крайнее верхнее положение. Слегка потяните за игольную нить, чтобы сформировать петлю из нижней нити.
3. Вытяните по 10 см (4") каждой нити и отведите их назад под прижимную лапку.



## Регулировка натяжения верхней нити

### Правильное натяжение.

Натяжение нити устанавливается в зависимости от обрабатываемой ткани, количества слоёв ткани и способа шитья. Нити идеального прямого стежка ложатся между двумя слоями ткани и выглядят так, как показано на рисунке (увеличено, чтобы показать детали).

У идеального стежка зигзаг шпульная нить не выглядывает на лицевую сторону ткани, а игольная нить слегка просматривается на изнаночной стороне.

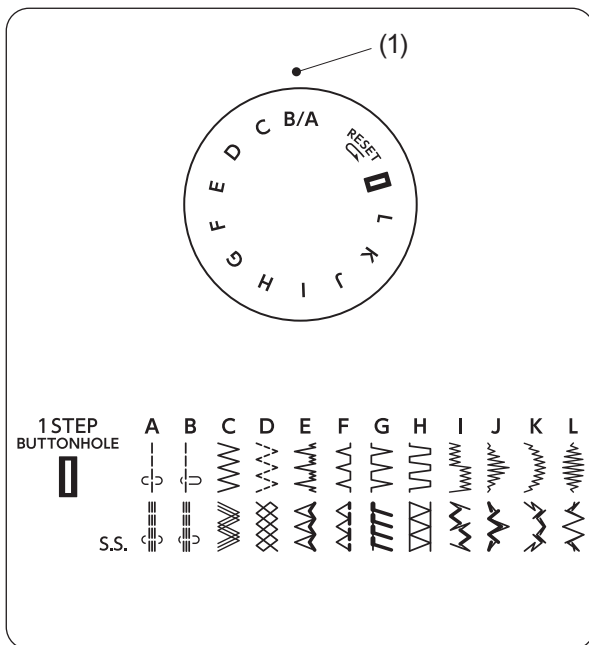
- (1) Верхняя нить (игольная нить)
- (2) Нижняя нить (шпульная нить)
- (3) Лицевая сторона ткани
- (4) Изнаночная сторона ткани
- (5) Регулятор натяжения верхней нити
- (6) Установочная метка

### Слишком сильное натяжение верхней нити

Если нижняя (шпульная) нить видна на лицевой стороне изделия, ослабьте натяжение верхней нити, установив регулятор на меньшую цифру.

### Слишком слабое натяжение верхней нити

Если верхняя (игольная) нить видна на изнаночной стороне изделия, увеличьте натяжение верхней нити, установив регулятор на большую цифру.



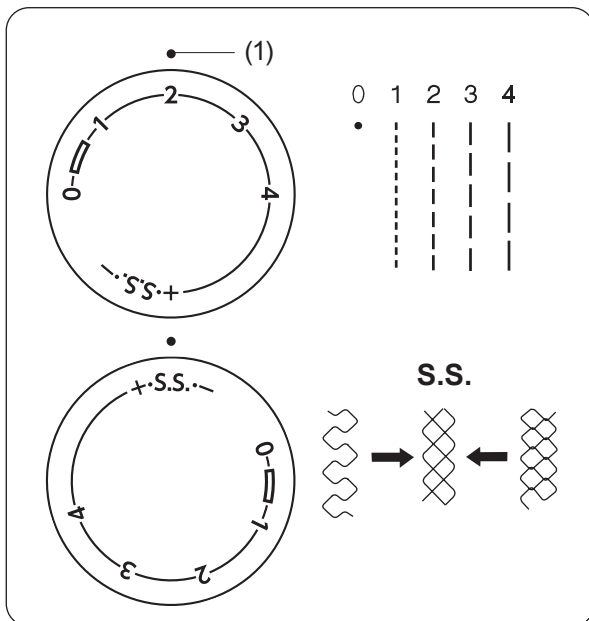
### Регулятор выбора образца строчки

Поверните регулятор выбора образца строчки, совместив букву нужной строчки с установочной отметкой на панели.

(1) Установочная отметка

#### ⚠ ВНИМАНИЕ:

Во избежание повреждения иглы или ткани убедитесь, что игла поднята и не касается ткани при выборе строчки.



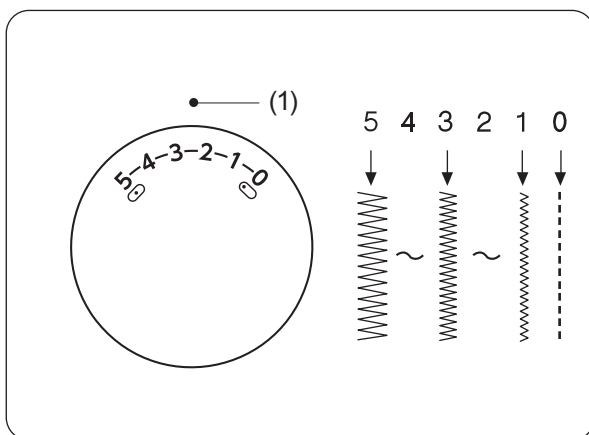
### Регулятор длины стежка

Поверните регулятор длины стежка, совместив номер нужной длины стежка с установочной отметкой на панели.

Чем больше цифра, тем длиннее стежок.

(1) Установочная отметка

- При шитье зигзагом установите регулятор в диапазоне от 0,5 до 4.
- Чтобы выполнить стежки стрейч, совместите «S.S» с отметкой.
- Если стежки стрейч получаются неровными, поверните регулятор длины стежка по направлению к «-», чтобы сжать их, и к «+», чтобы их растянуть.



### Регулятор ширины строчки

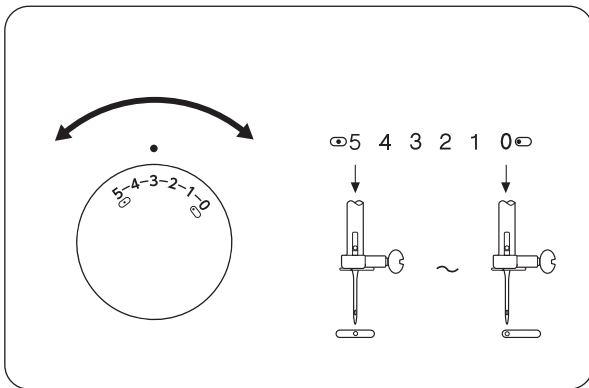
Поверните регулятор ширины строчки, совместив номер нужной ширины с установочной отметкой на панели.

Чем больше цифра, тем шире строчка.

(1) Установочная отметка

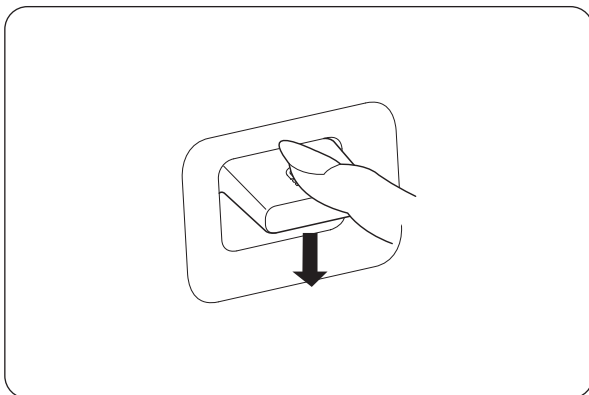
#### ⚠ ВНИМАНИЕ:

При повороте регулятора, игла должна быть в верхнем положении, не касаться ткани.



### Изменение положения иглы

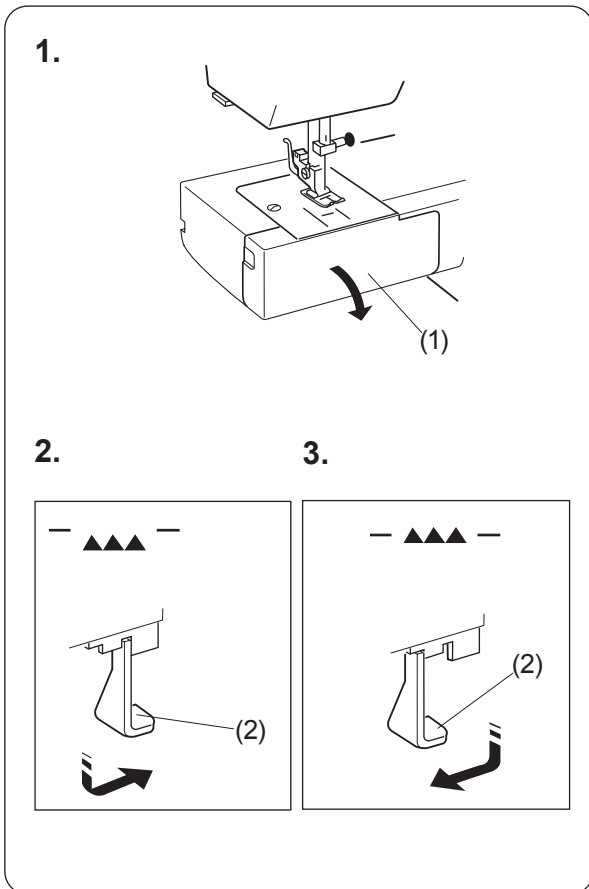
Если выбрана прямая строчка (положение регулятора выбора строчек В/А), вы можете перемещать иглу между центральным и левым положением иглы, поворачивая регулятор ширины строчки.



### Клавиша реверс

Клавиша реверс служит для шитья в обратном направлении (например, для закрепок в начале и в конце строчки).

Пока вы удерживаете эту кнопку, машина будет шить в обратном направлении.



### Нижний транспортёр подачи ткани

- Откройте крышку челночного отсека.  
(1) Крышка челночного отсека

- Чтобы отключить нижний транспортёр подачи ткани, опустите рычаг вниз и передвиньте его вправо. Рейки транспортёра опустятся.  
(2) Рычаг отключения транспортёра ткани

- Чтобы подключить нижний транспортёр подачи ткани, опустите рычаг вниз, передвиньте его влево, как показано на рисунке.

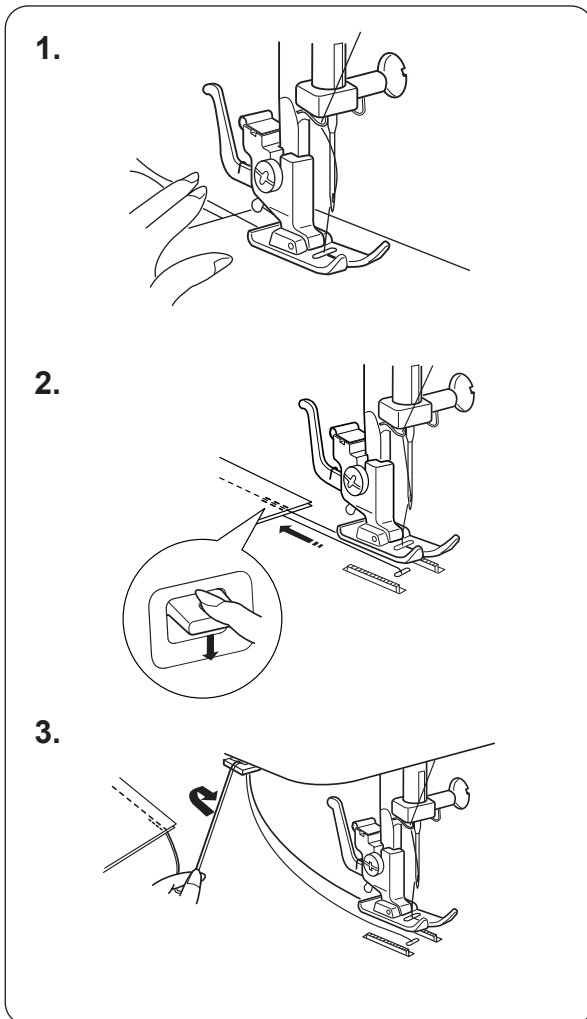
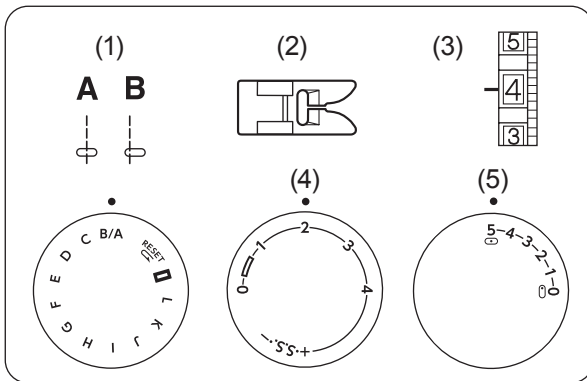
\* Для обычного шитья рейки транспортёра должны быть подняты.

\* Рейки транспортёра вернуться в верхнее положение, когда машина начнёт работать.

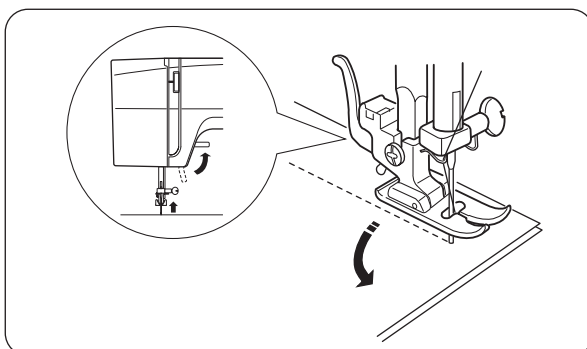
## ОСНОВНЫЕ ШВЕЙНЫЕ ТЕХНИКИ

### Прямая строчка

- |                      |                           |
|----------------------|---------------------------|
| (1) Выбор строчки:   | B/A                       |
| (2) Прижимная лапка: | Универсальная для зигзага |
| (3) Натяжение нити:  | 2-6                       |
| (4) Длина стежка:    | 1,5-4                     |
| (5) Ширина строчки:  | 0 или 5                   |

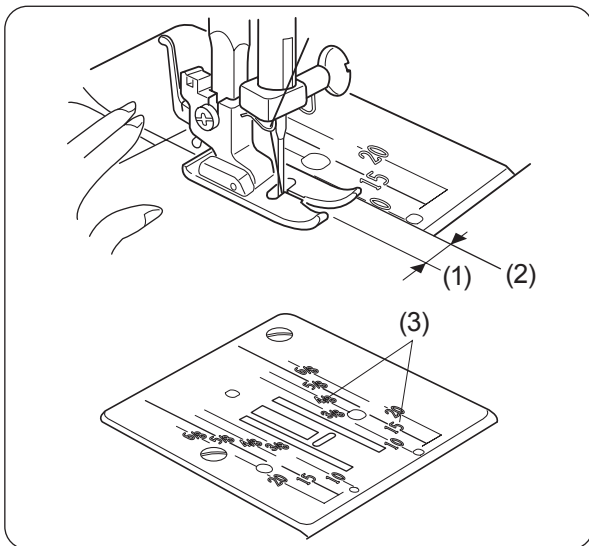


1. Поднимите прижимную лапку и расположите ткань в соответствии с направляющими линиями на игольной пластине. Опустите иглу в ткань. Проведите обе нити под лапкой назад и опустите прижимную лапку. Нажмите на педаль. Слегка только направляйте ткань вдоль линий на игольной пластине, ткань должна сама проходить под лапку.
2. Для закрепления конца шва нажмите на клавишу реверс и прошейте несколько обратных стежков. Отпустите клавишу и завершите шов. Поднимите прижимную лапку и снимите ткань, отведя нити назад.
3. Обрежьте нити с помощью нитеобрезателя. Нити станут нужной длины, чтобы начать шить следующий шов.



### Изменение направления шитья

Чтобы изменить направление шитья, остановите машину и поверните маховое колесо на себя, чтобы опустить иглу в ткань. Поднимите прижимную лапку. Поверните ткань вокруг иглы, чтобы изменить направление шитья на желаемое. Опустите прижимную лапку и продолжайте шить.



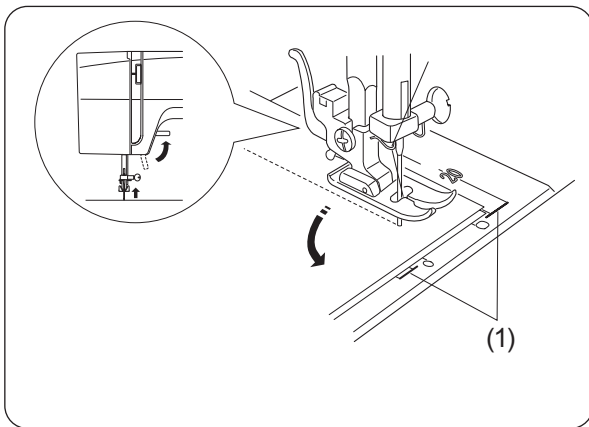
### Разметка на игольной пластине

Цифры на игольной пластине обозначают расстояние между центральным положением иглы и направляющей линией.

Цифры на передней части игольной пластины даны в сантиметрах, на задней части в долях дюйма.

Цифра	10	15	20	3/8	4/8	5/8	6/8
Расстояние (см)	1,0	1,5	2,0	-	-	-	-
Расстояние (дюйм)	-	-	-	3/8	4/8	5/8	6/8

- (1) Центральное положение иглы
- (2) Направляющие линии
- (3) Цифры

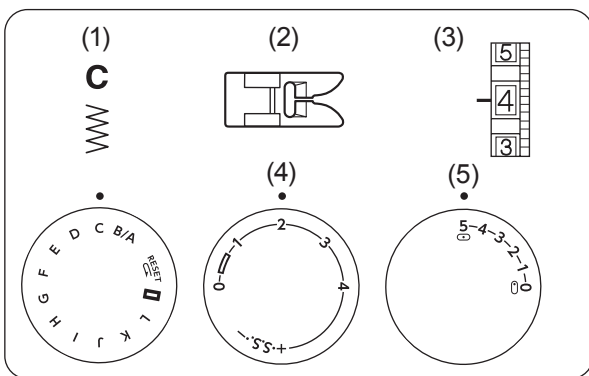


### Обработка прямых углов

Чтобы обработать прямой угол воспользуйтесь специальной направляющей, которая позволяет удерживать расстояние в 1,6 см (5/8") на припуск. Когда край ткани достигнет направляющей для прямых углов, как показано на рисунке, остановите машину и опустите иглу в ткань, повернув маховое колесо на себя.

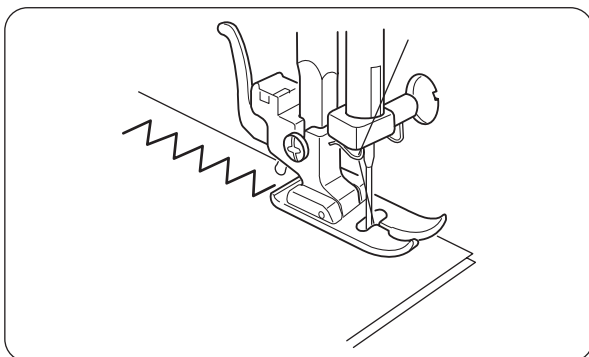
Поднимите лапку и поверните ткань так, чтобы край ткани совпал с направляющей 1,6 см (5/8"). Опустите прижимную лапку и начните шить в новом направлении.

- (1) Направляющая для прямых углов

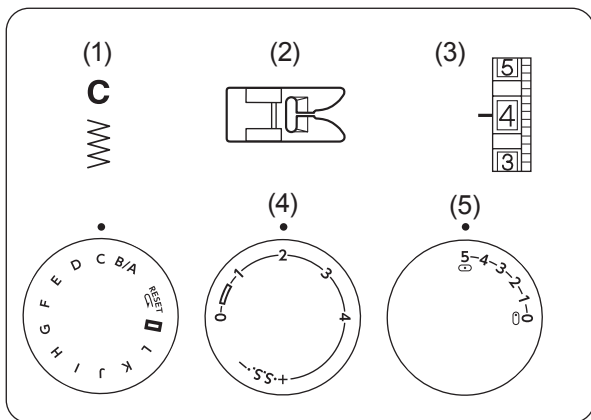


### Зигзаг

- (1) Выбор строчки: C
- (2) Прижимная лапка: Универсальная для зигзага
- (3) Натяжение нити: 2-5
- (4) Длина стежка: 0,5-4
- (5) Ширина строчки: 1-5

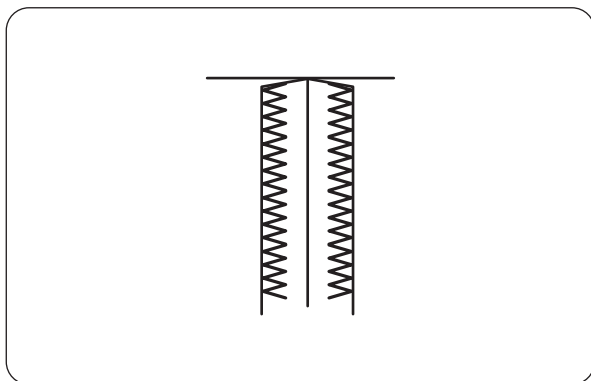


Простой зигзаг широко используется для обработки краёв, пришивания пуговиц и т.д. Настройте длину стежка в соответствии с необходимостью.

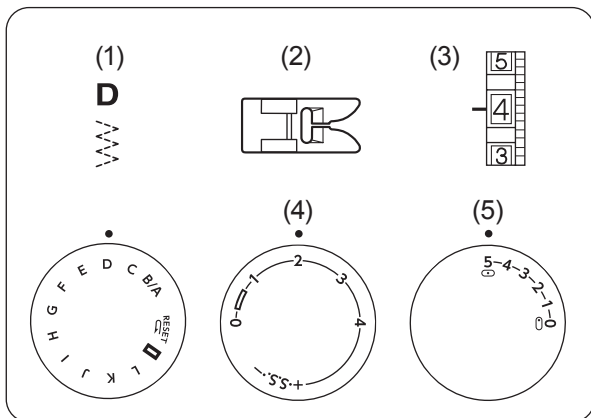


### Обметочный стежок

- (1) Строчка: C
- (2) Прижимная лапка: Универсальная для зигзага
- (3) Натяжение нити: 1-4
- (4) Длина стежка: 1-2
- (5) Ширина строчки: 5



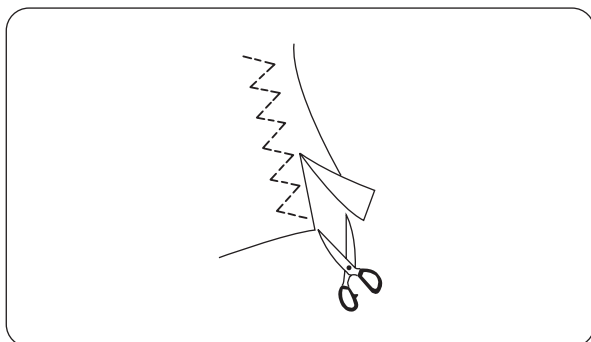
Простой зигзаг широко применяется для обработки (обметки) краёв большинства тканей во избежание осыпания. Это самый быстрый способ обработки края.



### ДОПОЛНИТЕЛЬНЫЕ ТЕХНИКИ

#### Эластичная строчка (многоступенчатый зигзаг)

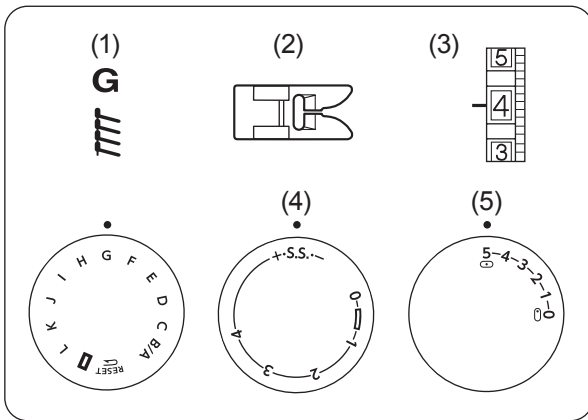
- (1) Выбор строчки: D
- (2) Прижимная лапка: Универсальная для зигзага
- (3) Натяжение нити: 1-4
- (4) Длина стежка: 0,5-4
- (5) Ширина строчки: 5



Эта строчка используется для отделки краёв синтетических и других тканей, склонных собираться в складки. Расположите ткань так, чтобы шов был с припуском 1,6 см (5/8"). После шитья отрежьте лишнюю ткань.

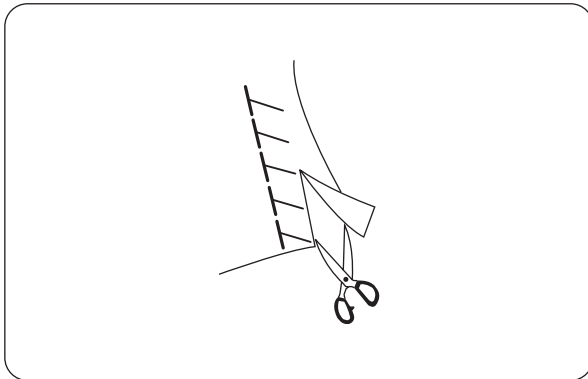
#### ПРИМЕЧАНИЕ:

Будьте осторожны, не разрежьте стежки.



### Трикотажный стежок

- (1) Выбор строчки: G
- (2) Прижимная лапка: Универсальная для зигзага
- (3) Натяжение нити: 1-4
- (4) Длина стежка: S.S.
- (5) Ширина строчки: 5



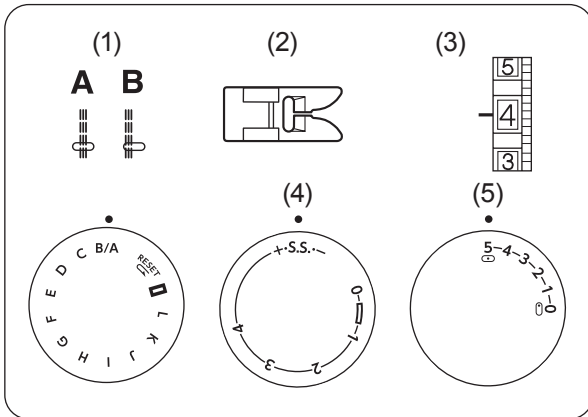
Трикотажный стежок идеально подходит для пошива купальников и изделий из растягивающихся и спортивных тканей, поскольку обеспечивает максимальную эластичность и прочность.

Расположите ткань так, чтобы шов был с припуском 1,6 см (5/8").

После шитья отрежьте лишнюю ткань.

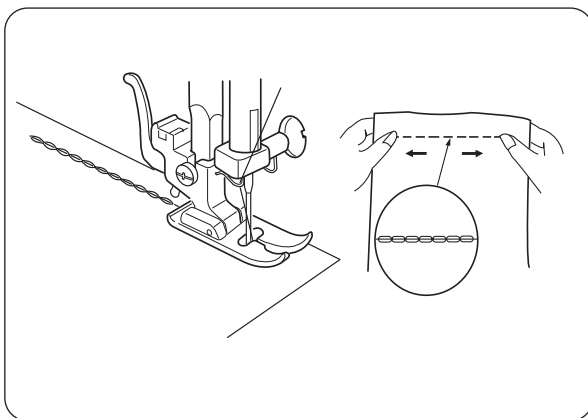
#### ПРИМЕЧАНИЕ:

Будьте осторожны, не разрежьте стежки.



### Усиленный прямой стежок стрейч

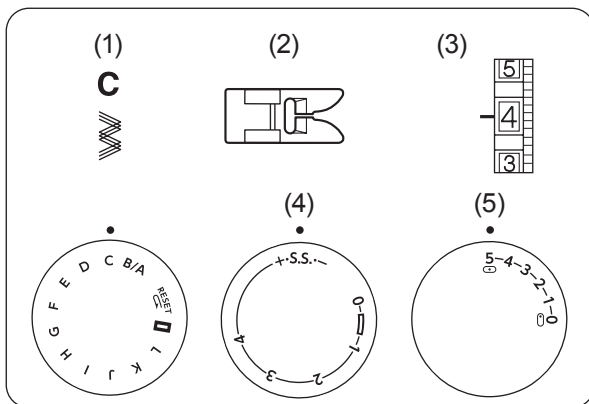
- (1) Выбор строчки: B/A
- (2) Прижимная лапка: Универсальная для зигзага
- (3) Натяжение нити: 2-6
- (4) Длина стежка: S.S.
- (5) Ширина строчки: 0 или 5



Этот прямой и прочный шов рекомендуется использовать там, где для обеспечения комфорта и долговечности необходимы прочность и эластичность.

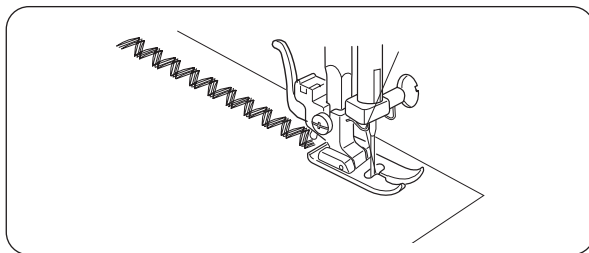
Строчка формируется из двух прямых стежков и одного обратного.

Используйте его для усиления пройм и швов на брюках, в области втачивания рукавов и, чтобы избежать стягивания трикотажа и эластичных тканей. Также его можно использовать при изготовлении изделий, требующих повышенной прочности, например, рюкзаков.



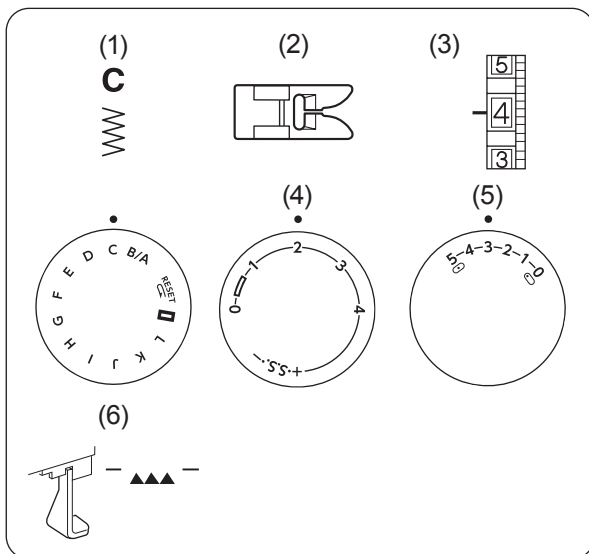
### Тройной стрейч зигзаг

- (1) Выбор строчки: C
- (2) Прижимная лапка: Универсальная для зигзага
- (3) Натяжение нити: 2-6
- (4) Длина стежка: S.S.
- (5) Ширина строчки: 2-5



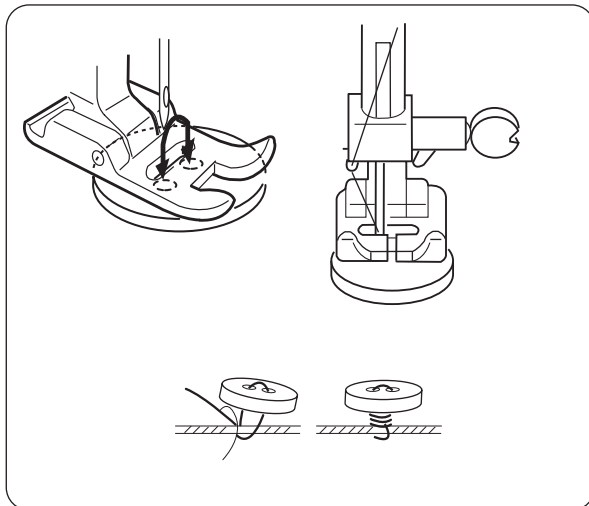
С помощью этого стежка можно обрабатывать эластичные ткани там, где необходим зигзаг.

Также можно использовать как декоративную отделку.



### Пришивание пуговиц

- (1) Выбор строчки: C
- (2) Прижимная лапка: Универсальная для зигзага
- (3) Натяжение нити: 2-6
- (4) Длина стежка: Любая
- (5) Ширина строчки: Установите по необходимости
- (6) Транспортёр ткани: Отключён



Отключите нижний транспортёр ткани (см. стр. 13). Совместите отверстия в пуговице с горизонтальной прорезью на прижимной лапке. Опустите лапку, чтобы зафиксировать пуговицу. Отрегулируйте ширину строчки в соответствии с расстоянием между отверстиями в пуговице. Проверьте, входит ли игла в отверстия в пуговице, вращая маховик вручную. При шитье игла должна свободно проходить в каждое отверстие.

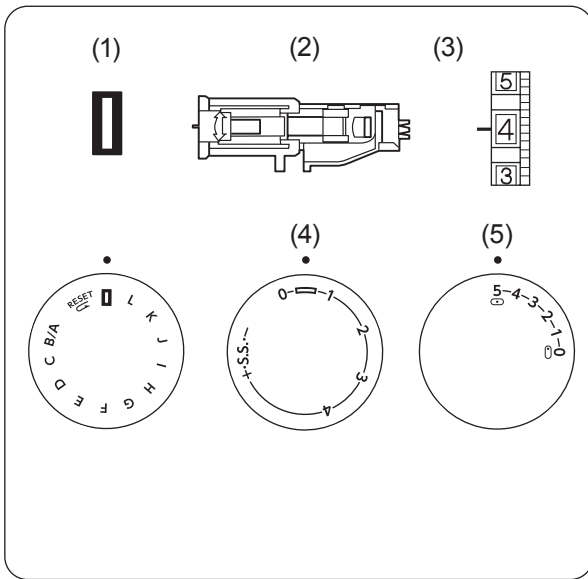
Прошейте около 10 стежков.

Чтобы укрепить образовавшуюся ножку, обрежьте нитки, оставив около 10 см (4").

Проденьте игольную нить через одно из отверстий в пуговице и обмотайте её вокруг ножки.

Выведите игольную нить на изнаночную (нижнюю) сторону и завяжите узел.

Включите нижний транспортёр ткани.

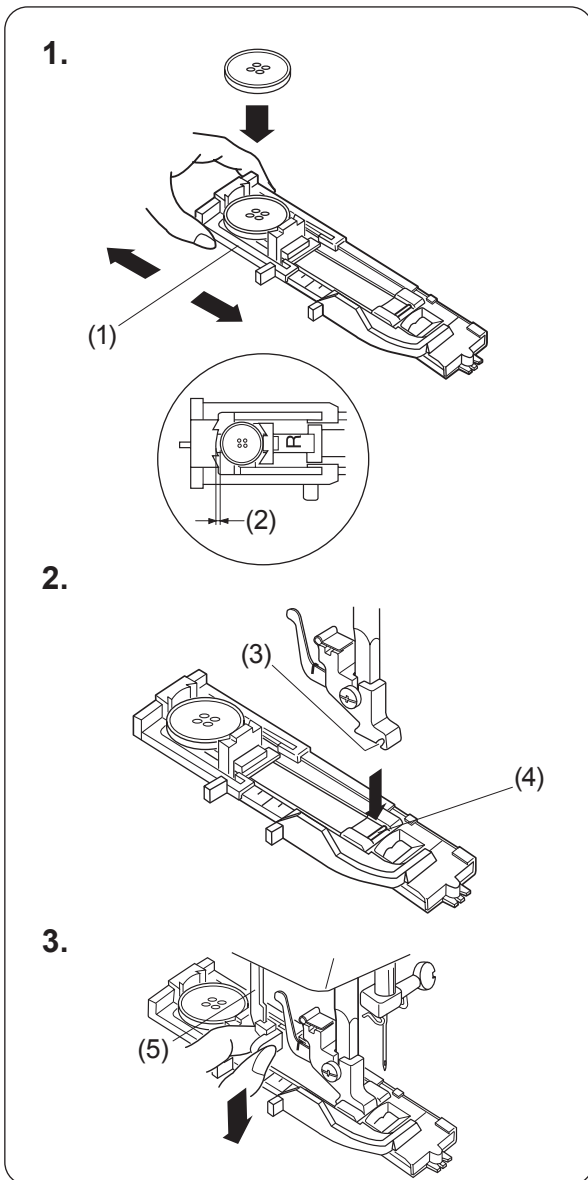


### Автоматическая петля

- (1) Выбор строчки:   
 (2) Прижимная лапка: Для автоматического выполнения петли R   
 (3) Натяжение нити: 1-5   
 (4) Длина стежка:   
 (5) Ширина строчки: 5

#### ПРИМЕЧАНИЕ:

- Размер петли задаётся автоматически, если поместить пуговицу в заднюю часть лапки R
- Держатель в лапке рассчитан на пуговицы диаметром до 2,5 см (1").
- Предварительно сделайте пробную петлю на кусочке идентичной ткани.
- Для эластичных тканей используйте стабилизатор.



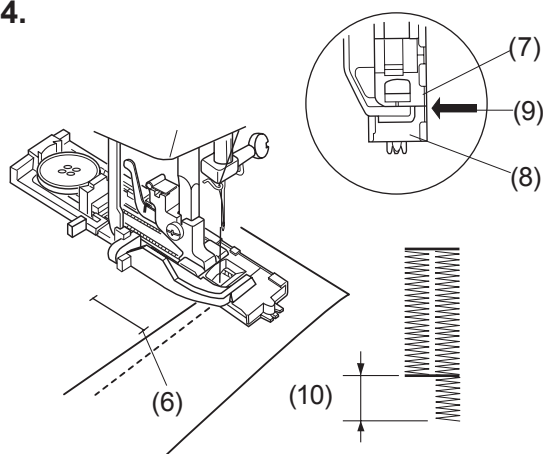
1. Оттяните держатель пуговицы назад и поместите в него пуговицу. Плотно зажмите пуговицу до упора, задвинув держатель.   
 (1) Держатель пуговицы

#### ПРИМЕЧАНИЕ:

- Если пуговица очень толстая, сделайте пробную петлю на отдельном кусочке ткани. Если пуговица с трудом продевается в пробную петлю, можно удлинить петлю, сделав зазор, для этого нужно немного оттянуть держатель пуговицы назад. Длина петли увеличится.   
 (2) Зазор

2. Поверните маховое колесо на себя, чтобы поднять иглу в верхнее положение. Поднимите рычаг прижимной лапки. Пристегните лапку выполнения автоматической петли, опустив выемку на штифт лапки (см. стр. 5).   
 (3) Выемка   
 (4) Штифт
3. Опустите рычаг ограничителя петли вниз до упора.   
 (5) Рычаг ограничителя петли

4.



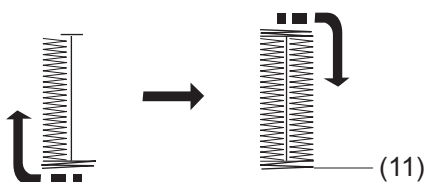
4. Положите ткань под лапку. Правой рукой поверните на себя маховое колесо на один оборот и сдвиньте ткань влево, чтобы обе нити ушли влево.  
Положите изделие под лапку и опустите иглу в начальную точку. Затем опустите лапку для автоматического выметывания петли R.  
(6) Начальная точка

**ПРИМЕЧАНИЕ:**

Убедитесь, что между ползунком и держателем пружины нет зазора, иначе длина левой и правой стороны будет разной.

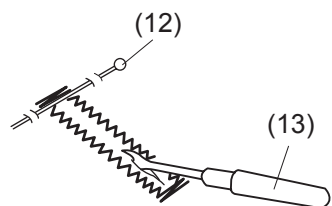
- (7) Ползунок
- (8) Держатель пружины
- (9) Зазор быть не должно.
- (10) Разная длина сторон петли

5.



5. Нажмите на педаль, чтобы выполнить петлю. Машина автоматически выполнит переднюю закрепку, левый ряд, заднюю закрепку и правый ряд. Остановите машину в конечной точке.  
(11) Конечная точка

6. 7.



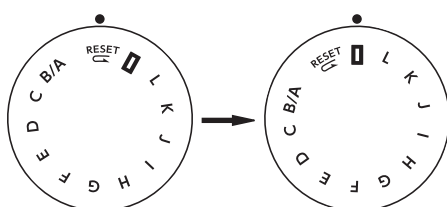
6. Поднимите прижимную лапку и обрежьте игольную и шпульную нити, оставив концы по 10 см (4").  
Вытяните игольную нить на изнаночную сторону ткани, потянув за шпульную. Затем завяжите нити.  
7. Вставьте булавку внутрь закрепки, чтобы предотвратить её повреждение. Прорежьте отверстие вспарывателем.

**ПРИМЕЧАНИЕ:**

Будьте осторожны, не прорежьте стежки.

- (12) Булавка
- (13) Вспарыватель

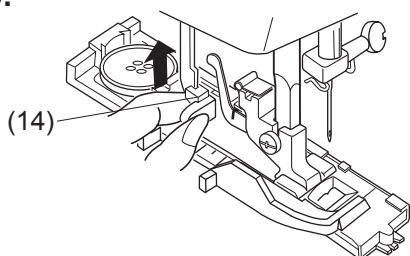
8.



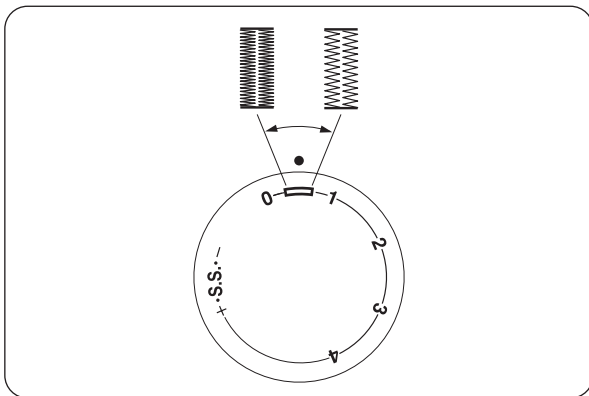
**Повторное выполнение петли**

8. Чтобы повторить петлю, поверните регулятор выбора строчек в положение **RESET**, а затем обратно в положение **R**, как показано на рисунке.  
Теперь просто нажмите на педаль, чтобы выполнить такую же петлю.

9.



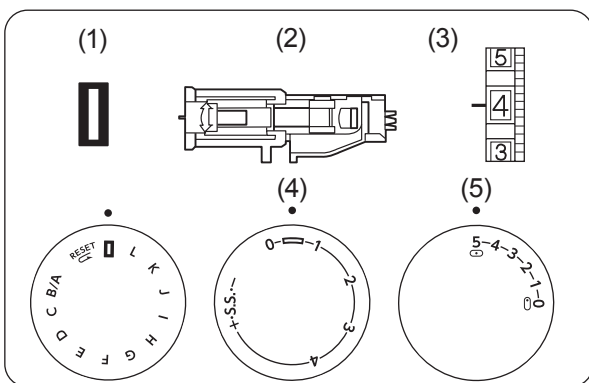
9. По завершении создания петель поднимите рычаг петли вверх до упора.  
(14) Рычаг петли



### Регулировка плотности петли

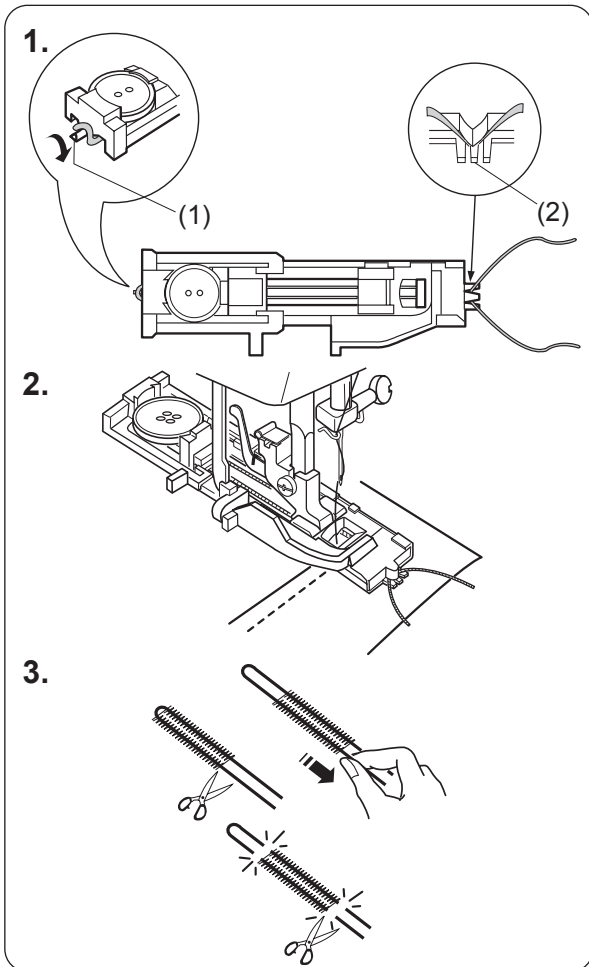
Поверните регулятор длины стежка вправо для выбора меньшей плотности.

Поверните регулятор длины стежка влево для выбора большей плотности петли.



### Зажгутованная петля

- |                      |                            |
|----------------------|----------------------------|
| (1) Выбор строчки:   |                            |
| (2) Прижимная лапка: | Для автоматической петли R |
| (3) Натяжение нити:  | 1-5                        |
| (4) Длина стежка:    |                            |
| (5) Ширина строчки:  | 5                          |



1. Подняв лапку для автоматической петли, зацепите шнур за выступ на задней стороне лапки. Протяните концы шнура к себе под лапкой. Чтобы закрепить их, зацепите шнур за вилочку в передней части лапки.

- (1) Выступ
- (2) Вилочка

2. Опустите иглу в начальную точку петли. Затем опустите прижимную лапку. Слегка нажимая на педаль, прошейте петлю. Обе стороны петли и закрепки будут прошиты поверх шнура.

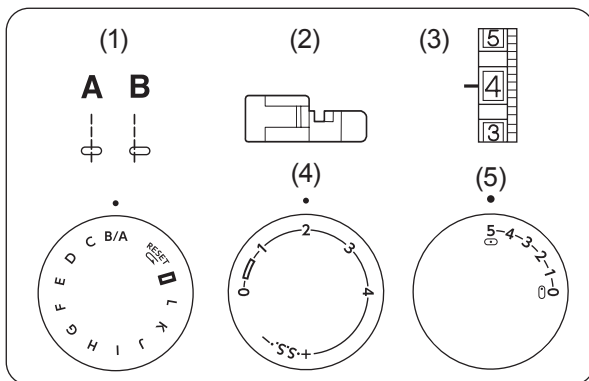
#### ПРИМЕЧАНИЕ:

Этапы шитья те же, что при выполнении автоматической петли.

3. Снимите ткань с машины и обрежьте нити. Потяните за левый конец шнура, чтобы натянуть его.

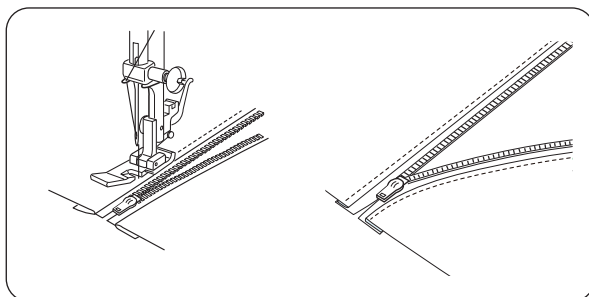
#### ПРИМЕЧАНИЕ:

Если шнур пришит к ткани и его невозможно натянуть, обрежьте его с обоих концов. Чтобы вырезать отверстие для пуговицы, обратитесь к инструкциям на странице 20.

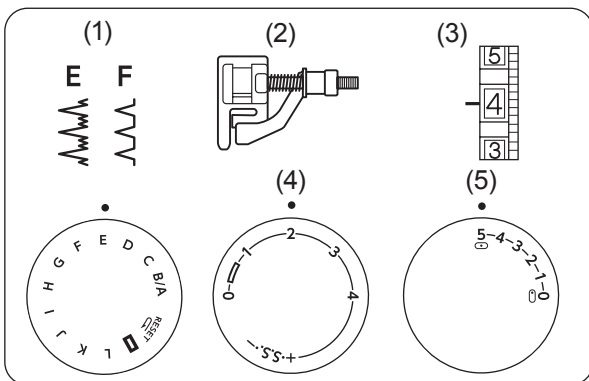


## Вшивание молнии

- |                      |                     |
|----------------------|---------------------|
| (1) Выбор строчки:   | В/А                 |
| (2) Прижимная лапка: | Для вшивания молнии |
| (3) Натяжение нити:  | 2-6                 |
| (4) Длина стежка:    | 1,5-4               |
| (5) Ширина стежка:   | 5                   |

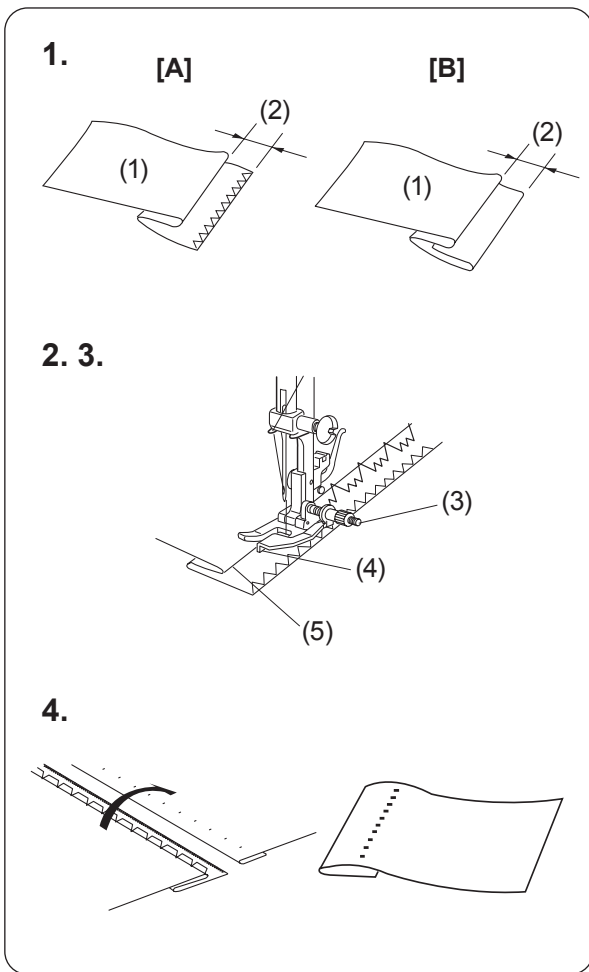


Приколите булавками или приметайте молнию к ткани. Поместите её под лапку. Отведите нити назад и опустите лапку. Прострочите левую сторону молнии, направляя зубцы вдоль края лапки. Поверните ткань и так же пришейте правую сторону.



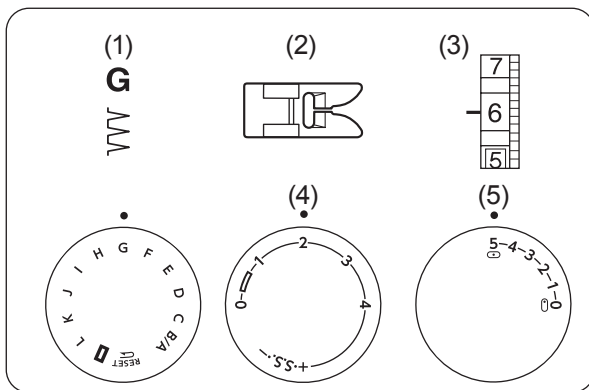
## Потайной шов

- (1) Выбор строчки: Е или F
- (2) Прижимная лапка: Для потайного шва L
- (3) Натяжение нити: 2-4
- (4) Длина стежка: 1-3
- (5) Ширина строчки: 5



1. На тяжёлых тканях сначала обметайте необработанный край. Затем заложите складку, оставив припуск 0,7 см (1/4"), как показано на рисунке. На более тонких тканях край можно подвернуть внутрь и скрыть.
  - (1) Изнаночная сторона ткани
  - (2) 0,7 см (1/4")

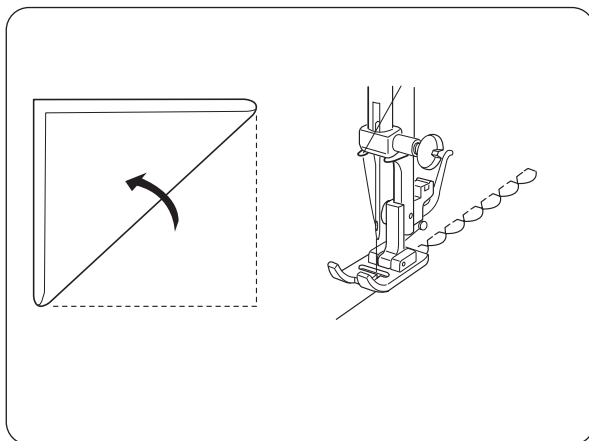
**[A]** Тяжёлые ткани  
**[B]** Тонкие или средние ткани
2. Расположите ткань так, чтобы игла в крайнем левом положении входила в самый край складки.
3. Поверните винт на прижимной лапке, чтобы подвести направитель к краю складки. Прошейте вдоль края складки, направляя ткань так, чтобы игла едва захватывала его.
  - (3) Винт
  - (4) Направитель
  - (5) Край складки
4. Когда потайной шов будет выполнен, расправьте ткань. На лицевой стороне ткани должны быть видны только потайные стежки.



## ДЕКОРАТИВНЫЕ СТРОЧКИ

### Шов-ракушка

- |                     |                           |
|---------------------|---------------------------|
| (1) Выбор строчки:  | G                         |
| (2) Лапка:          | Универсальная для зигзага |
| (3) Натяжение нити: | 6-8                       |
| (4) Длина стежка:   | 2-3                       |
| (5) Ширина строчки: | 5                         |



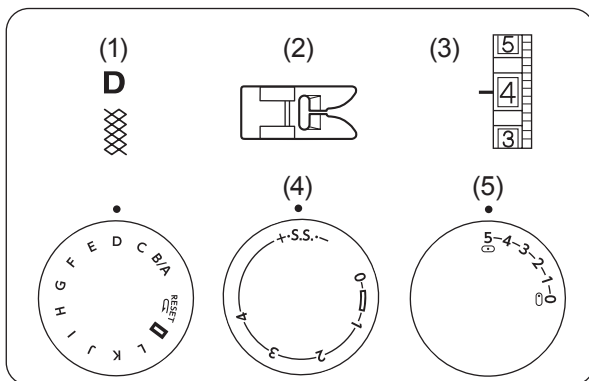
Используйте тонкие ткани (например, трикотаж). При выполнении этого шва, сложите ткань по косой. Расположите подогнутый край вдоль прорези в лапке.

Для создания эффекта ракушки, нужно чтобы прямая строчка шла вдоль сгиба ткани, а угол зигзага прошивался в самый его край, как бы немного затягивая. Шить следует на маленькой скорости.

После выполнения шва разверните ткань и разгладьте складки в сторону.

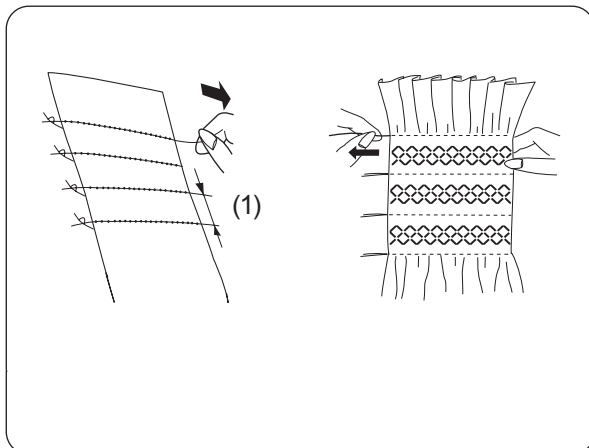
#### ПРИМЕЧАНИЕ:

Увеличьте натяжение игольной нити, чтобы складки получились более рельефными.



### Выполнение сборок, строчка «Соты»

- |                      |                           |
|----------------------|---------------------------|
| (1) Выбор строчки:   | D                         |
| (2) Прижимная лапка: | Универсальная для зигзага |
| (3) Натяжение нити:  | 1-4                       |
| (4) Длина стежка:    | S.S.                      |
| (5) Ширина строчки:  | 5                         |



Для изготовления сборок выберите прямую строчку, установите длину стежка на «4» и прошейте параллельные линии с интервалом 1 см (3/8") по всей области присбаривания.

Рекомендуется ослабить натяжение нити.

Закрепите нити вдоль одного края, а с другого потяните за шпульные нити, чтобы сделать сборки. Равномерно распределите сборки.

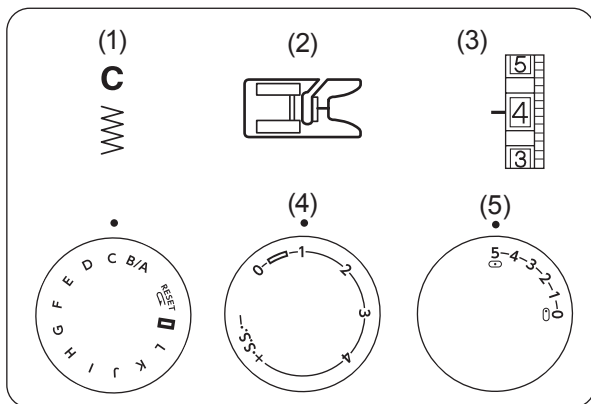
Закрепите нити с другого края.

Верните натяжение нити на прежнее значение.

Прошейте между строчками прямых стежков декоративной строчкой.

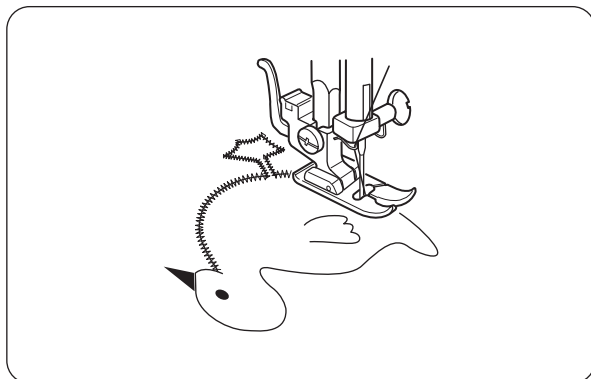
Распустите стежки сборок.

- (1) 1 см (3/8")



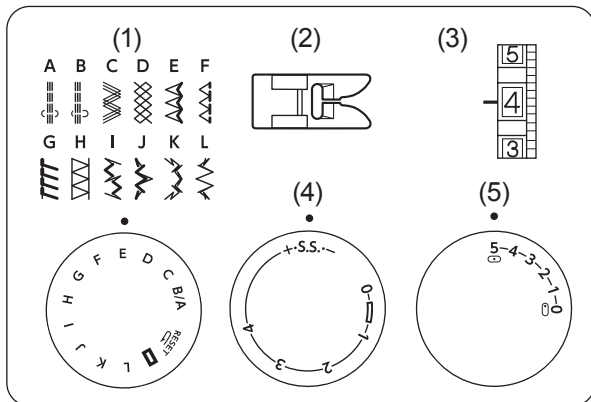
## Аппликация

- (1) Выбор строчки: C  
 (2) Прижимная лапка: Для атласных стежков  
 (3) Натяжение нити: 1-4  
 (4) Длина стежка: 0,5-1  
 (5) Ширина строчки: 5



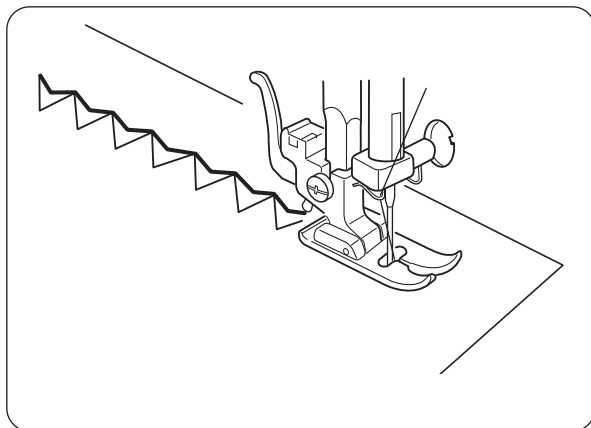
Наметайте (или приклейте термоклеем) детали аппликации к ткани.

Прошейте аппликацию по периметру, следя за тем, чтобы игла проходила по внешнему краю аппликации. При шитье углов опускайте иглу в ткань, поднимайте лапку и поворачивайте ткань вправо или влево.



## Трикотажные строчки стрейч

- (1) Выбор строчки: A-L  
 (2) Прижимная лапка: Универсальная для зигзага  
 (3) Натяжение нити: 1-4  
 (4) Длина стежка: S.S.  
 (5) Ширина строчки: 5



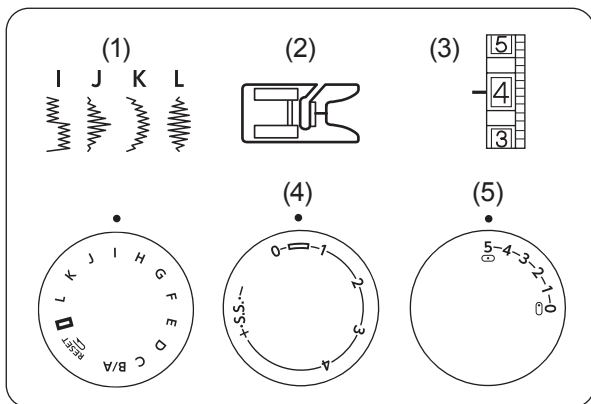
Трикотажные строчки — это все строчки, расположенные в нижнем ряду.

Длина стежка для этих видов строчек не регулируется.


Если из-за типа ткани прямая и обратная подача ткани не сбалансирована, отрегулируйте баланс при помощи регулятора длины стежка.

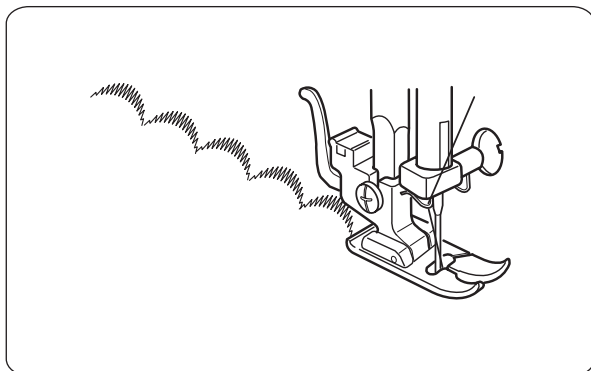
Если строчки сжаты, поверните регулятор в сторону «+».

Если строчки растянуты, поверните регулятор в сторону «-» (см. стр. 12).



## Атласные строчки

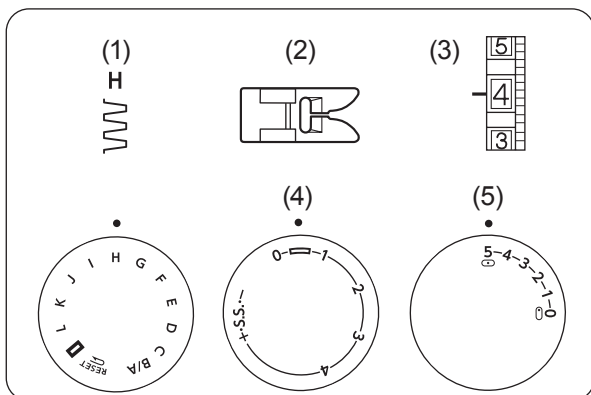
- (1) Выбор строчки: I-L  
 (2) Прижимная лапка: Для атласных строчек  
 (3) Натяжение нити: 1-4  
 (4) Длина стежка:   
 (5) Ширина строчки: 5




Атласные стежки используются в качестве декоративных строчек для отделки одеял, скатертей, салфеток и т. д.

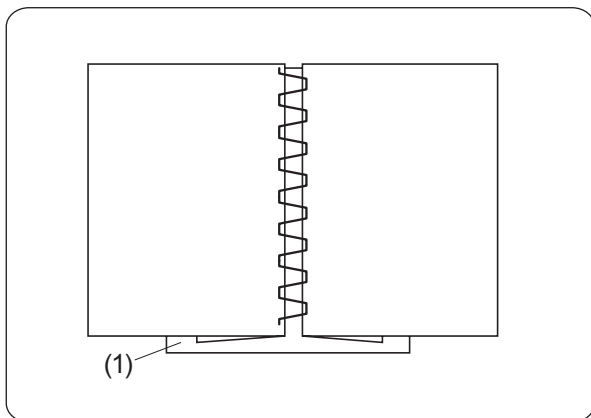
Прошейте ряды стежков, по необходимости регулируя натяжение верхней нити — она должна быть видна на изнаночной стороне ткани.

Если вы уменьшили длину стежка, сделайте пробную строчку на кусочке из того же материала, чтобы обеспечить плавную подачу ткани.



## Мережка

- (1) Выбор строчки: H  
 (2) Прижимная лапка: Универсальная для зигзага  
 (3) Натяжение нити: 3-6  
 (4) Длина стежка: -1  
 (5) Ширина строчки: 3-5

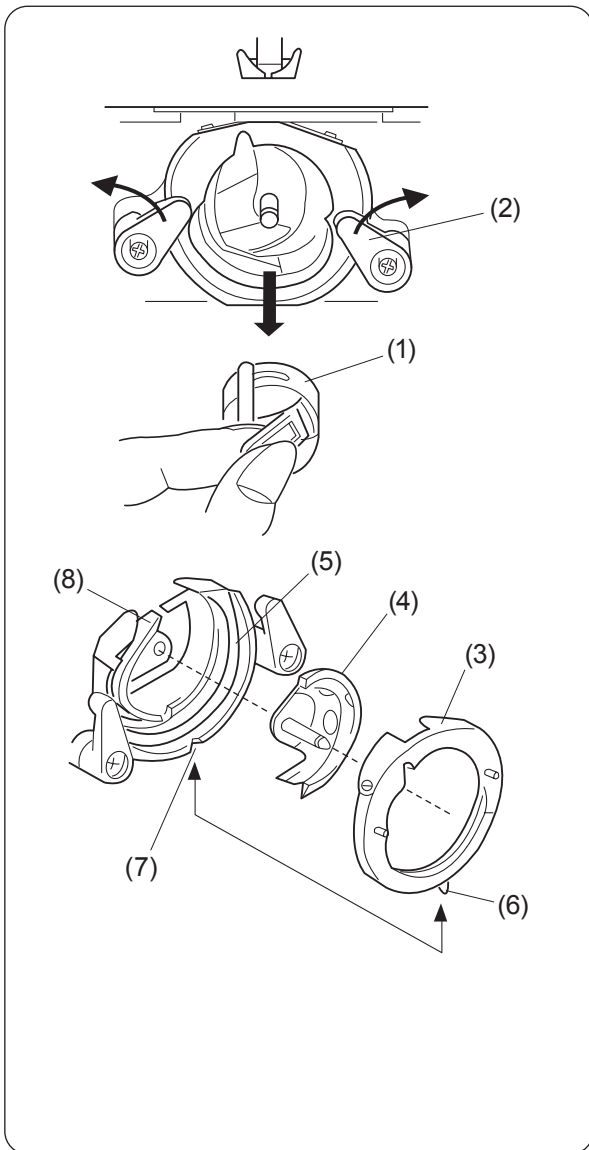


Используйте этот тип строчки для сшивания двух частей ткани, чтобы создать ажурный рисунок и добавить декоративный эффект. Подверните каждый край ткани на 1,3 см (1/2") и приутюжьте.

Приколите оба края к листу бумаги или отрывному подкладочному материалу на расстоянии 0,3 см (1/8").

(1) Бумага

Шейте медленно, направляя ткань так, чтобы игла захватывала сгиб с каждой стороны. После завершения шитья оторвите бумагу.



## УХОД ЗА МАШИНОЙ

### Чистка шпульного колпачка и челночного устройства

#### ⚠ ВНИМАНИЕ:

Перед началом чистки и разборки машины выключите питание и выньте вилку из розетки.

#### Разборка челночного устройства

Поднимите иглу в верхнее положение и откройте крышку челночного отсека.

Потяните шпульный колпачок за язычок и вытащите его из машины.

Откройте держатели кольца челночного устройства и достаньте его. Извлеките челнок.

\* Очистите челночное устройство щёткой и мягкой сухой тканью.

- (1) Шпульный колпачок
- (2) Держатели кольца челночного устройства
- (3) Кольцо челночного устройства
- (4) Челнок
- (5) Челночное устройство

#### Сборка челночного устройства

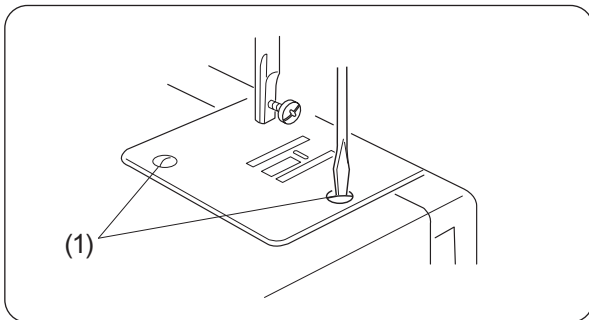
Удерживая челнок за центральный штифт, аккуратно вставьте его обратно в челночное устройство, образовав идеальный круг с направителем челнока.

Установите кольцо челночного устройства так, чтобы нижний выступ попал в паз.

Зафиксируйте кольцо, повернув держатели на место.

Вставьте шпульный колпачок.

- (6) Выступ
- (7) Паз
- (8) Толкатель челнока



### Чистка нижнего транспортера ткани

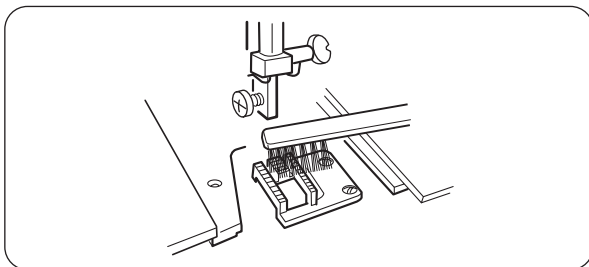
#### ⚠ ВНИМАНИЕ:

Перед чисткой нижнего транспортера выключите питание машины и выньте вилку из розетки.

Снимите иглу и прижимную лапку.

Открутите установочные винты игольной пластины и снимите её.

- (1) Установочный винт



Щёткой удалите пыль и ворс, засоряющие зубцы транспортера.

Установите игольную пластину обратно.

## Устранение неисправностей

Неисправность	Вероятная причина	Совет
Рвётся верхняя (игольная) нить	<ol style="list-style-type: none"> <li>1. Верхняя нить заправлена неправильно.</li> <li>2. Слишком сильное натяжение верхней нити</li> <li>3. Игла погнута или затуплена.</li> <li>4. Игла неправильно установлена.</li> <li>5. Верхняя и нижняя нити неправильно заправлены под лапку перед началом шитья.</li> <li>6. По окончании шитья ткань не была отведена назад.</li> <li>7. Номера нити и иглы не соответствуют друг другу.</li> </ol>	<p>См. стр. 10</p> <p>См. стр. 11</p> <p>См. стр. 6</p> <p>См. стр. 6</p> <p>См. стр. 11</p> <p>См. стр. 14</p> <p>См. стр. 6</p>
Рвётся нижняя (шпульная) нить	<ol style="list-style-type: none"> <li>1. Нижняя нить неверно заправлена в шпульный колпачок и челнок.</li> <li>2. В области челнока скопилась пыль.</li> <li>3. Шпулька повреждена, её вращение затруднено.</li> </ol>	<p>См. стр. 9</p> <p>См. стр. 27</p> <p>Замените шпульку</p>
Ломается игла	<ol style="list-style-type: none"> <li>1. Игла неправильно установлена.</li> <li>2. Игла погнута или затуплена.</li> <li>3. Игла плохо закреплена.</li> <li>4. Слишком сильное натяжение верхней нити.</li> <li>5. Ткань не была отведена назад по окончании шитья.</li> <li>6. Игла слишком тонкая для данной ткани.</li> </ol>	<p>См. стр. 6</p> <p>См. стр. 6</p> <p>См. стр. 6</p> <p>См. стр. 11</p> <p>См. стр. 14</p> <p>См. стр. 6</p>
Пропуск стежков	<ol style="list-style-type: none"> <li>1. Игла неправильно установлена.</li> <li>2. Игла погнута или затуплена.</li> <li>3. Игла и/или нить не подходят для данной ткани.</li> <li>4. При работе с синтетическими, очень тонкими и тканями стрейч не использована игла с голубой колбой.</li> <li>5. Игольная нить неверно заправлена.</li> <li>6. Используется неподходящая игла.</li> </ol>	<p>См. стр. 6</p> <p>См. стр. 6</p> <p>См. стр. 6</p> <p>См. стр. 6</p> <p>См. стр. 10</p> <p>Замените иглу</p>
Стягивание шва.	<ol style="list-style-type: none"> <li>1. Слишком сильное натяжение игольной нити.</li> <li>2. Верхняя нить заправлена неправильно.</li> <li>3. Игла слишком толстая для обрабатываемой ткани.</li> <li>4. Стежки слишком длинные.</li> </ol>	<p>См. стр. 11</p> <p>См. стр. 10</p> <p>См. стр. 6</p> <p>Уменьшите длину стежков</p>
Ткань подаётся неравномерно	<ol style="list-style-type: none"> <li>1. Зубцы транспортёра забиты ворсом.</li> <li>2. Стежки слишком короткие.</li> <li>3. Зубцы транспортёра не подняты после шитья с ручной подачей ткани.</li> </ol>	<p>См. стр. 27</p> <p>Увеличьте длину стежков</p> <p>См. стр. 13</p>
Машина не работает	<ol style="list-style-type: none"> <li>1. Машина не подключена к сети.</li> <li>2. В челночном устройстве застряла нить.</li> <li>3. Маховое колесо отключено для намотки шпульки.</li> </ol>	<p>См. стр. 4</p> <p>См. стр. 27</p> <p>См. стр. 8</p>
Машина работает шумно	<ol style="list-style-type: none"> <li>1. В челночный механизм попала нить.</li> <li>2. В челноке или челночном устройстве скопилась грязь.</li> </ol>	<p>См. стр. 27</p> <p>См. стр. 27</p>



316-800-095 (RU)